

נתונים עיקריים 2013-2015

הבורסה בתל-אביב

2013	2014	2015 ⁽⁴⁾	במחירים שוטפים
			מדדים עיקריים
12.1%	10.2%	3.0%	ת"א-25
24.7%	-9.8%	-6.5%	ת"א-75
8.6%	-5.2%	-1.5%	ת"א-בלוטק
18.8%	-7.7%	3.5%	ת"א-פיננסים
26.0%	0.9%	2.5%	ת"א נדל"ן-15
35.6%	-11.5%	21.0%	ת"א יתר-50
15.3%	11.5%	6.5%	מניות והמרים
5.4%	4.7%	1.5%	איגרות חוב
4.0%	7.2%	2.5%	איגרות חוב ממשלתיות - שקליות
5.9%	1.0%	-1.5%	איגרות חוב חברות - תל-בונד 20
			מחזור יומי (בבורסה ומחוצה לה, מיליוני שקלים)
1,172	1,213	1,435	מניות והמרים
4,340	4,245	4,185	איגרות חוב
579	640	515	מילוה קצר מועד
205	202	203	אופציות מדד ת"א-25 (אלפי אופציות)
41	52	65	אופציות דולריות (אלפי אופציות)
			הנפקות (מיליארדי שקלים)⁽¹⁾
6.1	7.6	4.7	מניות והמרים בת"א
1.6	7.2	30.7	מניות והמרים בחו"ל ⁽²⁾
34.5	36.7	54.0	איגרות חוב חברות
2.2	21.1	2.5	איגרות חוב רצף מוסדיים ונ.ש.ר. ⁽³⁾
65.8	51.5	39.0	איגרות חוב ממשלתיות (ברוטו)
			ערך שוק (מיליארדי שקלים)
706	780	946	מניות והמרים
305	313	327	איגרות חוב חברות
481	496	501	איגרות חוב ממשלתיות
104	103	112	תעודות סל (ללא תעודות מטבע, שווי החזקות הציבור)
126	130	116	מילוה קצר מועד
508	473	462	מספר חברות שמניותיהן רשומות

(1) לא כולל מכשירים פיננסים.

(2) בשנת 2015 כולל סך של כ-26 מיליארד שקל - הנפקה שביצעה "טבע" בארה"ב.

(3) בשנת 2014 כולל סך של כ-13 מיליארד שקל גיוס ממוסדיים בחו"ל באמצעות אג"ח הנסחר ברצף מוסדיים.

(4) אומדן, נכון ל-15.12.2015.

מדדי מניות בעולם (שינויים בערכים דולריים)

2013	2014	2015 ⁽⁴⁾	שם המדד
29.6%	11.4%	-1.0%	ניו-יורק - S&P 500
35.0%	17.9%	8.5%	ניו-יורק - NASDAQ 100
23.2%	-10.8%	-7.0%	אירופה - DJ Euro STOXX 50
17.1%	-8.3%	-11.0%	לונדון - FTSE 100
31.1%	-9.5%	-3.5%	פרנקפורט - DAX
28.6%	-5.9%	5.0%	טוקיו - NIKKEI 225
-8.0%	-7.1%	-18.5%	מדינות מתפתחות - MSCI EM
20.6%	20.6%	20.6%	20.6%

לוח 3: אינדיקטורים עיקריים לפעילות בשוק המניות, 2006 עד 2015 (מחירי דצמבר 2015)

השנה	מספר החברות ⁽¹⁾	מזה: חברות חדשות ⁽²⁾	מחזור יומי (מיליוני שקלים)	גיוס בת"א (מיליארדי שקלים) ⁽³⁾	שינוי ריאלי ב-% במדד ת"א-100
2006	606	44	1,733	14.3	12.1
2007	654	62	2,449	25.5	21.1
2008	642	2	2,233	7.0	-52.9
2009	622	4	1,865	7.1	81.7
2010	613	22	2,180	13.6	12.0
2011	593	11	1,788	5.3	-21.7
2012	540	3	1,094	3.5	5.5
2013	508	6	1,171	6.1	13.1
2014	473	7	1,208	7.6	6.9
2015 ⁽⁴⁾	462	11	1,420	4.7	2.0

(1) נתון לסוף שנה

(2) כולל חברות שביצעו רישום כפול; לא כולל חברות שהנפיקו תעודות סל

(3) כולל הקצאות פרטיות ומימוש אופציות; לא כולל הנפקות של תעודות סל, ולא כולל "מימוש" ע"י חברות בנות, שאינו כרוך בהזרמות הון לחברה.

(4) אומדן, נכון ל-15.12.2015.

לוח 7: מחזורי המסחר באופציות, 2011 עד 2015 (מחירי דצמבר 2015)

מספר חוזים פתוחים מקסימלי (אלפי אופציות)	מחזור שנתי - במונחי נכס בסיס - % מחזור מניות - ת"א-25 משוקלל דלתא ⁽¹⁾	מחזור שנתי - במונחי נכס בסיס - מיליארדי שקלים	מחזור יומי (יחידות אופציה)	התקופה	סוג האופציות
1,125	1,452%	10,691	357,201	2011	אופציות
718	1,459%	6,610	234,469	2012	על מדד
736	1,424%	5,978	205,323	2013	ת"א-25
688	1,703%	6,741	201,792	2014	
690	1,480%	7,470	203,290	⁽²⁾ 2015	
547	-	385	42,739	2011	אופציות
459	-	341	35,481	2012	דולריות
678	-	358	40,661	2013	
1,022	-	460	51,779	2014	
890	-	615	65,150	⁽²⁾ 2015	

(1) יחס המשוקלל בהסתברות המימוש של האופציות.
 (2) אומדן, נכון ל-15.12.2015.

לוח 8: מניות מדד ת"א-25 על פי משקל במדד (מיליוני שקלים)

מספר	שם המניה	ערך השוק 15.12.2015	המשקל במדד ת"א-25 ⁽¹⁾
1	טבע ³	257,358	11.0%
2	פריגו ³	81,064	10.4%
3	פועלים	26,042	9.1%
4	לאומי	19,764	8.6%
5	בזק	22,774	7.7%
6	נייס ³	13,629	6.0%
7	אופקו ³	20,441	5.5%
8	מיילן ³	103,757	4.4%
9	כיל ³	21,396	4.2%
10	פרוטרם ³	11,424	3.9%
11	אלביט מערכות ³	14,104	3.6%
12	דיסקונט	7,379	3.1%
13	ישראלמקו יהש	8,613	2.8%
14	מזרחי טפחות	10,869	2.7%
15	אורמת טכנולוגיות ³	6,478	2.2%
16	פז נפט	6,093	2.1%
17	עזריאלי	17,888	1.9%
18	קבוצת דלק	9,167	1.7%
19	גזית גלוב ³	6,626	1.7%
20	אבנר יהש	7,597	1.4%
21	שטראוס	5,943	1.2%
22	חברה לישראל	5,621	1.1%
23	דלק קידוחים יהש	6,509	1.0%
24	מליסרון	5,542	1.0%
25	בינלאומי	4,558	0.9%
26	אסם	7,088	0.8%
	סה"כ	707,724	100.0%

(1) משקל המניות במדד ת"א-25 מחושב עפ"י שווי החזקות הציבור, מתוקן על-פי מגבלת 10% המותאמת אחת לרבעון.

(2) לא כולל עסקאות מחוץ לבורסה, אומדן נכון ל-15.12.2015.

(3) חברה דואלית.

(4) "מיילן" שהחלה להסחר בת"א ב-4.11.2015, אינה כלולה בסה"כ המחזור"

לוח 9: מניות מדד ת"א-25 על פי סחירות (מיליוני שקלים)

מספר	שם המניה	מחזור יומי ב-2015 ⁽²⁾
1	טבע ³	112.8
2	בזק	57.4
3	לאומי	50.5
4	פועלים	50.3
5	פריגו ³	49.5
6	כיל ³	39.0
7	מיילן ^{3,4}	26.9
8	נייס ³	26.1
9	אפקו ³	22.0
10	פרוטרם ³	21.2
11	חברה לישראל	21.0
12	דיסקונט	20.2
13	אלביט מערכות ³	18.8
14	קבוצת דלק	17.4
15	מזרחי טפחות	16.9
16	עזריאלי	15.7
17	ישראלמקו יהש	13.0
18	אבנר יהש	12.8
19	אורמת טכנולוגיות ³	12.4
20	גזית גלוב ³	10.8
21	דלק קידוחים יהש	9.1
22	מליסרון	7.8
23	פז נפט	7.5
24	בינלאומי	6.1
25	שטראוס	6.1
26	אסם	4.4
	סה"כ ⁴	628.8
המשקל מסך כל המחזור במניות - 71%		

(1) משקל המניות במדד ת"א-25 מחושב עפ"י שווי החזקות הציבור, מתוקן על-פי מגבלת 10% המותאמת אחת לרבעון.

(2) לא כולל עסקאות מחוץ לבורסה, אומדן נכון ל-15.12.2015.

(3) חברה דואלית.

(4) "מיילן" שהחלה להסחר בת"א ב-4.11.2015, אינה כלולה בסה"כ המחזור

לוח 10: גיוס הון לפי סוגי ניירות ערך, 2006 עד 2015 (מיליארדי שקלים, מחירי דצמבר 2015)

מכשירים פיננסיים ⁽⁵⁾	איגרות חוב חברות - סה"כ	איגרות חוב חברות - רצף מוסדיים ונ.ש.ר. ⁽⁴⁾	איגרות חוב חברות - איגרות חוב חברות ⁽³⁾	איגרות חוב ממשלתיות (ברוטו)	מניות והמירים - סה"כ	מניות והמירים - גיוס בחו"ל ⁽²⁾	מניות והמירים - סה"כ גיוס בת"א	מניות והמירים - הקצאות בת"א	מניות והמירים - הנפקות בת"א ⁽¹⁾	התקופה
4.2	54.0	29.1	24.9	35.8	52.6	38.3	14.3	6.9	7.4	2006
10.2	97.2	44.1	53.1	36.6	28.7	3.2	25.5	7.5	18.0	2007
3.8	25.5	5.1	20.4	60.0	21.1	14.1	7.0	2.5	4.5	2008
2.4	39.6	3.9	35.7	75.7	8.2	1.1	7.1	4.0	3.1	2009
2.2	45.0	3.5	41.5	60.3	14.2	0.6	13.6	4.0	9.6	2010
1.4	41.4	6.0	35.4	66.7	6.8	1.5	5.3	1.5	3.8	2011
0.6	33.2	4.4	28.8	83.6	4.2	0.7	3.5	0.9	2.6	2012
1.1	36.7	2.2	34.5	65.8	7.7	1.6	6.1	1.5	4.6	2013
0.4	57.8	21.1	36.7	51.3	14.8	7.2	7.6	3.5	4.1	2014
0.2	56.5	2.5	54.0	39.0	35.4	30.7	4.7	1.8	2.9	2015 ⁽⁶⁾
-50%	-2%	-88%	47%	-24%	139%	326%	-38%	-49%	-29%	שיעור השינוי ב-2015

- (1) כולל מימוש אופציות.
 - (2) ב-2015 כולל כ-26 מיליארד שקל - הנפקה שביצעה "טבע" לציבור בארה"ב.
 - (3) כולל מימוש אופציות לאיגרות חוב; לא כולל הקצאות לחברות בנות.
 - (4) ב-2012 לא כולל סך של כ-7 מיליארד שקל אג"ח "חשמל" מגובה בערבות מדינה.
 - (5) ב-2014 כולל כ-13 מיליארד שקל שגויסו ממוסדיים בחו"ל באמצעות אג"ח הנסחר ברצף מוסדיים.
 - (6) כולל תעודות סל, תעודות מטבע ואג"ח מובנות; לא כולל הקצאות לחברות בנות.
- (6) אומדן, נכון ל-15.12.2015.

לוח 11: מחזורי המסחר היומיים בניירות ערך, 2006 עד 2015⁽¹⁾ (מיליוני שקלים, מחירי דצמבר 2015)

התקופה	שוק המניות - סה"כ	שוק המניות-מזה: מניות והמירים	שוק המניות - מזה: תעודות סל	שוק איגרות החוב - סה"כ	שוק איגרות החוב - מזה: ממשלתיות	שוק איגרות החוב - מזה: חברות	שוק איגרות החוב - מזה: מכשירים פיננסיים ⁽²⁾	מילווה קצר מועד	סה"כ
2006	1,733	1,400	333	2,041	1,715	156	170	950	4,724
2007	2,449	1,997	452	3,868	3,071	462	335	1,002	7,319
2008	2,233	1,821	412	4,560	3,521	617	422	889	7,682
2009	1,865	1,491	374	4,485	3,496	651	338	710	7,060
2010	2,180	1,834	346	3,490	2,551	684	255	1,272	6,942
2011	1,788	1,383	405	3,895	2,976	662	257	1,215	6,898
2012	1,094	874	220	4,127	3,106	731	290	644	5,865
2013	1,171	896	275	4,296	3,287	749	260	580	6,047
2014	1,208	846	362	4,156	3,157	715	284	637	6,001
2015 ⁽³⁾	1,410	952	458	4,110	3,040	755	315	525	6,045
שיעור השינוי ב- 2015	17%	14%	28%	-1%	-4%	6%	10%	-18%	1%

(1) כולל עסקאות בבורסה ועסקאות מחוץ לבורסה.

(2) כולל תעודות סל, תעודות מטבע, ואג"ח מובנות.

(3) אומדן, נכון ל-15.12.2015.

לוח 12: ערך השוק של ניירות הערך הרשומים בבורסה, 2006 עד 2015 (מיליארדי שקלים, מחירי דצמבר 2015)

מילווה קצר מועד	שוק איגרות החוב - החזקות הציבור - במכשירים פיננסיים ⁽²⁾	שוק איגרות החוב - רצף מוסדיים	שוק איגרות החוב - איגרות חוב חברות	שוק איגרות החוב - איגרות חוב ממשלתיות	שוק המניות - החזקות הציבור בתעודות סל ⁽¹⁾	שוק המניות - מניות והמירים	סוף השנה
52		-	19	241	0.4	244	2002
106	21	31	101	319	15	715	2006
81	30	50	172	318	22	886	2007
81	38	48	146	359	10	454	2008
92	40	37	217	396	27	771	2009
142	36	37	251	409	35	846	2010
126	38	37	242	420	29	617	2011
118	42	38	264	465	35	611	2012
125	43	34	269	477	58	701	2013
129	62	49	262	494	70	776	2014
116	47	47	280	501	76	946	2015 ⁽³⁾

(1) שווי החזקות הציבור - לפי נתוני בנק ישראל.

(2) כולל תעודות סל, תעודות מטבע ואג"ח מובנות- לפי נתוני בנק ישראל.

(3) אומדן, נכון ל-15.12.2015.

לוח 13: השינויים השנתיים הריאליים במדדי המניות העיקריים, 2006 עד 2015

ת"א-25	ת"א-100	יתר - מניות והמירים	ת"א בלוטק ⁽¹⁾	ת"א-פיננסים ⁽²⁾	ת"א נדל"ן-15	כל המניות והמירים
12.6	12.1	37.1	-2.8	7.5	66.6	5.9
27.0	21.1	0.9	-6.7	-1.3	-2.4	18.8
-48.2	-52.9	-55.7	-62.3	-57.8	-80.5	-48.4
68.3	81.7	104.0	85.4	118.4	116.7	72.1
12.8	12.0	28.3	6.3	6.5	12.4	9.7
-19.9	-21.7	-24.8	-11.3	-35.4	-24.9	-23.7
7.5	5.5	4.3	13.7	21.1	12.2	2.9
10.1	13.1	36.4	6.7	16.6	23.7	13.2
10.4	6.9	-6.5	-5.0	-7.5	1.1	11.7
4.0	2.0	27.0	-1.0	4.0	3.5	7.0

(1) עד מרץ 2011 - "תל-טק". עד יוני 2014 - "בלוטק-50".

(2) עד מרץ 2011 - "פיננסים-15".

(3) אומדן, נכון ל-15.12.2015.

לוח 14: השינויים השנתיים הריאליים במדדי איגרות החוב, לפי סוגי הצמדה, 2006 עד 2015

התקופה	מדד - כללי	איגרות חוב ממשלתיות - צמודות מדד	איגרות חוב ממשלתיות - לא צמודות	איגרות חוב חברות - צמודות מדד - סה"כ ⁽¹⁾	איגרות חוב חברות - צמודות מדד - מזה: תל-בונד 20 ⁽²⁾	איגרות חוב חברות - צמודות מדד - מזה: תל-בונד 40 ⁽³⁾	איגרות חוב חברות - צמודות מט"ח ⁽¹⁾
2006	4.7	4.2	6.5	4.9	-	-	-2.2
2007	0.6	3.1	-0.3	2.0	2.3	-	-5.8
2008	-4.3	5.5	5.6	-19.7	-6.8	-25.1	-9.0
2009	11.2	6.2	-1.3	34.9	17.0	38.7	2.7
2010	5.2	5.2	2.3	10.1	8.2	7.9	-3.4
2011	0.4	2.1	3.0	-3.9	-1.4	-3.6	5.9
2012	7.0	7.6	5.3	8.5	6.2	7.3	5.6
2013	3.6	1.2	2.2	7.5	4.0	5.0	-2.0
2014	4.9	6.0	7.4	1.2	1.2	0.8	3.5
2015 ⁽⁴⁾	2.5	0.5	3.5	1.5	(1.0)	1.0	4.0

(1) עד יוני 2010 כולל איגרות חוב מובנות ותעודות פיקדון.

(2) המדד הושק ב-2/2007.

(3) המדד הושק ב-2/2008.

(4) אומדן, נכון ל-15.12.2015.



הבורסה לניירות ערך

29 בדצמבר 2015

סיכום שנה ומבט לעתיד

שנת 2015 הייתה שנת עשייה משמעותית ורבת אתגרים בבורסה לניירות ערך. במהלך השנה, כשלנגד עינינו התכנית האסטרטגית שנבנתה ב-2014, הקדשנו את מאמצינו להנחת היסודות לשינוי מגמות ויישום תכניות. על כתפיו משימה חשובה – להבטיח שהבורסה הישראלית תהיה מקור ומנוע לצמיחה כלכלית אמיתית.

הצלחה במשימה זו מחייבת אורך נשימה שכן על מנת לעשות שינוי משמעותי אנו נדרשים לתהליכים ארוכי טווח, שינויים בסביבה הרגולטורית, שחרור חסמים מובנים בשוק, שינוי באווירה הציבורית ואימוץ תפיסה עסקית חדשה.

בהתאם לכך, מוקד העשייה בשנת 2015 היה בניית התשתיות הנחוצות לצורך יישום התוכנית האסטרטגית הרב-שנתית. כל המשאבים והתשומות הופנו, הלכה למעשה, ל"הכשרת הקרקע" ליישום אתגרים אלו. בין הנושאים שטופלו במהלך השנה, ניתן לציין שלושה תחומים עיקריים בהם התמקדנו:

- התאמת השירותים והמוצרים לשוק חדש בכלל ולחברות בצמיחה בפרט

הטמענו סל שירותים ושיתופי פעולה לחיזוק הקשר עם החברות והמשקיעים; סייענו לחברות במימון שירותי IR; הנגשנו תוכנה המאפשרת לחברות לדעת מיהם הגופים המוסדיים המחזיקים בהם ובמתחריהם; השקנו את Cap Table, תוכנה אינטרנטית לניהול הון של החברות; הרחבנו לציבור את המידע הפיננסי הקיים על חברות בשיתוף פעולה עם Capital Cube; והקמנו מערך שיווק ומכירות אקטיבי. בנוסף, הגברנו את מעורבותנו בתהליכים רגולטורים לקידום המלצות הוועדה לקידום השקעות בחברות ציבוריות העוסקות במחקר ופיתוח (ועדת המו"פ) והרחבת ההקלות בהיבטי ממשל תאגידי.

- פיתוח השוק

קידמנו רפורמת מדדים חדשה שתושק בחודשים הקרובים ובנינו תשתית להשקת מוצרים ומכשירים חדשים להשקעה, ביניהם מדדים חדשים ואופציות חדשות, אג"ח COCO, שותפויות בחיפוש נפט וגז בחו"ל וקרנות הייטק שיוקמו ב-2016 עם השלמת חוק המו"פ. כמו כן, הטמענו מודל עמלות חדש ומודל הלימות הון ונזילות.

- השתלבות והתאמה לכלכלה הגלובלית

התאמנו את המסלוקות לסטנדרטים הבינלאומיים של IOSCO בכדי לקבל הכרה של גוף הפיקוח הפיננסי של האיחוד האירופי; הקמנו מחלקה לניהול סיכונים המותאמת לתפיסה המתקדמת בעולם בשאיפה לצמצם את הפערים מול הסטנדרטים הבינלאומיים בתחום זה; כמו כן, בנינו מתווה למסחר במניות זרות שאינן רשומות בתל אביב.

הבורסה לניירות ערך בתל אביב בע"מ

רח' אחוזת בית 2, תל אביב 6525216 • ת"ד 29060, תל אביב 6129001 • טל': 076-8160411, פקס: 03-5105379

www.tase.co.il

במקביל לכל הפעילויות בהם עסקנו, המשכנו לשמור על רמת תפעול וביצועים גבוהים וברמת שירות מיטבית.

חלק גדול מהמשימות שלנו לשנת 2016 משקף המשך ישיר לתהליכים ולשינויים המבניים שקידמנו ב-2015. עם זאת, אנו מבינים כי השינוי חייב להיות עמוק יותר.

אנו פועלים בסביבה בה שווקי ההון בעולם ובישראל משתנים ללא הרף וכללי המשחק של העבר כבר אינם רלוונטיים. מספר החברות אשר בוחרות להיות ציבוריות הולך ויורד באופן עקבי, בורסות הופכות להיות רלוונטיות בעיקר לחברות גדולות מאוד והן אינן מצליחות לספק פתרון מימוני עבור חברות קטנות ובינוניות. זה קורה בעולם וגם בישראל. אנחנו לא נשלים עם המצב הזה. אנחנו רוצים לשנותו.

אנחנו שואפים להציע לחברות ישראליות, שנמצאות בשנים הראשונות שלהן, אלטרנטיבה לאקזיט. כגוף משמעותי ומרכזי במשק אנחנו נציע להן פתרונות מגוונים כדי שפעילותן תמשיך ותצמח כאן בישראל. לשם כך, אנו מתכוונים לפעול בשיתוף עם בורסה מובילה בעולם ולהקים שוק חדש לחברות בצמיחה שיציע מודלים שונים של גיוס לחברות שטרם בשלות להיות ציבוריות.

אנו, דירקטוריון והנהלת הבורסה, יחד עם כל עובדיה, נפעל במקצועיות ובנחישות לכך שהבורסה בתל אביב תהווה בית עבור חברות הצמיחה הפועלות בישראל. הצלחתנו במשימה זו תחזק את הרלוונטיות והמרכזיות של הבורסה בשוק המקומי, אך חשוב מכך, היא תהיה בעלת משמעות אדירה למשק הישראלי כולו

אמנון נויבך- יו"ר הדירקטוריון

יוסי ביינארט- מנכ"ל

הבורסה במספרים *2015

- **3% מדד ת"א-25** - עלייה שנתית
- **1723.56 נקודות** - שיא מדד ת"א-25 ב-5.8.2015
- **112 מיליארד שקל** שווי החזקות הציבור בתעודות סל (ללא תעודות מטבע)
- **56.5 מיליארד שקל** הנפקות והקצאות פרטיות של איגרות חוב חברות
- **11 חברות אג"ח חדשות**, בהן 8 חברות נדל"ן זרות, גייסו סכום שיא של כ-6 מיליארד שקל
- **462 חברות מניות בבורסה**, ביניהן 59 חברות דואליות
- **131 חברות הייטק**, בהן 55 חברות ביומד
- **640 תעודות סל** נסחרות בבורסה
- **705 סדרות איגרות חוב** נסחרות בבורסה
- **11 חברות מניות חדשות**, בהן תשע חברות דואליות
- **1.4 מיליארד שקל** מחזור המסחר היומי הממוצע בשוק המניות
- **5.8 מיליארד שקל**, השקעות תושבי חוץ, נטו, במניות
- **32% מחזור המסחר בתעודות סל בשוק המניות** - מהווה 32% מהמחזור הכולל במניות
- **4.2 מיליארד שקל** מחזור המסחר היומי הממוצע באיגרות חוב
- **499,944 אופציות דולריות** מחזור שיא באופציות על הדולר ב-23.7.2015

הבורסה בשנת 2015

נורית דרור, יחידת המחקר

מדד ת"א-25 עלה השנה בכ-3% לאחר שהגיע באוגוסט לרמות שיא כל הזמנים, וזאת בהשוואה לירידות בבורסות המובילות באירופה, אך עליות בנאסד"ק;

מדד ת"א-75 ירד השנה בכ-7%;
מניות מדד יתר-50 ומניות התקשורת הובילו בעלייה של כ-21%;

עלייה של כ-14% במחזורי המסחר במניות;

2 חברות נדל"ן – "ויתניה" ו"קבוצת אורון" - ביצעו הנפקה ראשונית (IPO) של מניות ו-9 חברות ביצעו רישום כפול בתל-אביב, בהן "סודה סטרים" שנרשמה בדצמבר;

הושקו מדד "ת"א-ביגיטק" על מניות היי טק ישראליות הנסחרות ברחבי העולם, ומדד ת"א-25 נטו דולר, שניהם במטרה למשוך משקיעי חוץ לבורסה;

עליות שערים מתונות באיגרות החוב לסוגיהן;

מחזור מסחר שיא באג"ח חברות ושווי שוק שלהן הגיע לשיא;

סכום שיא של כ-54 מיליארד שקל גויס בהנפקות והקצאות של אג"ח חברות לציבור;

גיוסי ענק ע"י 11 חברות אג"ח חדשות שגייסו מהציבור כ-6 מיליארד שקל –
בהן 8 חברות נדל"ן מניב זרות;

הושקו שני מדדי אג"ח חדשים – "תל בונד-לא צמודות" ו"תל בונד-תשואות שקלי";

הונפקו 60 תעודות סל חדשות, ומספר תעודות הסל הגיע בסוף השנה ל-640.
שווי החזקות הציבור בתעודות סל (ללא תעודות פיקדון) הגיע כ-112 מיליארד שקל;

בסיכום שנת 2015 עלה מדד ת"א-25 בכ-3% בהמשך לעלייה של כ-10% בשנה הקודמת. השנה נפתחה בעליות שערים, ומדד ת"א-25 עלה בכ-18% עד ה-5 באוגוסט והגיע לשיא של 1723.56 נקודות - גבוה בכ-15.5% מהשיא הקודם אליו הגיע בדצמבר 2014.

לאחר מכן התהפכה המגמה ונרשמו ירידות שערים של כ-12.5% עד אמצע דצמבר, בהשפעת צניחת המניות בבורסות בסין באוגוסט, גל טרור בארץ שהחל בספטמבר וצניחת מחיר הנפט בדצמבר.

יש לציין שמדד ת"א-75 ירד השנה בכ-7%, ואילו מדד יתר-50 הוביל בשנת 2015 בעלייה של כ-21%.

המניות העיקריות שהשפיעו על תשואת מדד ת"א-25 בשנת 2015 הן: **בזק ופרוטרום** שתרמו כ-2.5% וכ-2% בהתאמה לעליית המדד, ומנגד **כיל ופריגו** שתרמו לירידת המדד כ-2.5% וכ-1%, בהתאמה.

הגורמים החיוביים העיקריים שהשפיעו על מגמת המסחר בתל-אביב היו:

- הורדת הריבית ע"י בנק ישראל ב-0.15%, לרמת שפל היסטורי של 0.1% החל ממרץ 2015, לצד התחזקות הדולר ועלייתו לשער של 4.049 במרץ. הורדת הריבית כאמור היתה על רקע ירידת מדד המחירים לצרכן לעומת יעד האינפלציה שהציבה הממשלה.
- נתונים מאקרו כלכליים חיוביים: ירידה בשיעור האבטלה מכ-5.9% בשנת 2014 לכ-5.3% בסוף השנה, ירידה בגירעון הממשלתי ועלייה במדד המשולב בקצב שאפיין את השנה הקודמת; חברת דירוג האשראי הבינלאומית S&P אישרה את דירוג מדינת ישראל A+ עם אופק דירוג "יציב".
- במישור הבינלאומי תרמו עליות השערים, בעיקר המשך השיפור הכלכלי בארה"ב וציפיות להעלאת ריבית הפד שהתממשו בדצמבר; הרחבה כמותית באירופה והורדת הריבית על הפיקדונות לקראת סוף השנה. כמו כן השפיעו: הסכם גרעין עם איראן, הסדר חוב ליוון והשאריתה בגוש האירו.

הגורמים השליליים העיקריים שהשפיעו במהלך השנה על מדדי המניות בארץ היו:

- שיעור צמיחה נמוך - התוצר המקומי הגולמי צפוי לעלות בכ-2.5% בשנת 2015 בדומה לשיעור העלייה בשנת 2014, השיעור הנמוך ביותר מאז 2010.
- החלשות הדולר בכ-5% ביחס לשקל החל במרץ והתייצבותו בשער של כ-3.88 שקל לקראת סוף השנה חרף רכישות דולרים ע"י בנק ישראל, וירידת האירו עד לשער שפל של 14 שנה ביחס לשקל.
- גורמים שליליים נוספים השנה היו: גילוי מאגר גז ענק מול חופי מצרים שהביא לצניחת מניות הנפט בת"א באוגוסט, והתגברות המתוחות הביטחונית בארץ החל בספטמבר.
- במישור הבינלאומי: מחירי הסחורות עדיין נמוכים ומחיר הנפט המשיך לרדת והגיע לשפל של שבע שנים עם מחיר של כ-36 דולר לחבית; הותרת הריבית בארה"ב ללא שינוי, עד דצמבר, בניגוד לציפיות להעלאתה; ירידות שערים בבורסות אירופה על רקע חשש מפני יציאת יוון מהאיחוד עקב חדלות פירעון; ירידות שערים חדות בבורסות בסין עקב ירידה בקצב הצמיחה.

* כל הנתונים בסקירה זו הינם במונחים נומינליים. נתוני 2015 בסקירה, בלוחות ובגרפים הם נתוני אומדן נכון ל-15.12.2015.

בערכים דולריים, מדד ת"א-25 עלה בשנת 2015 ב-4% בעקבות ירידה של כמעט אחוז בשער הדולר ביחס לשקל, לעומת ירידה של עד כ-11% בבורסות מובילות באירופה. מאידך, בורסת הנאסד"ק ממשיכה לבלוט זו השנה השלישית ולהוביל עם תשואה חיובית של כ-9% בשנת 2015.

הבורסה השיקה בנובמבר את מדד ת"א-25 נטו דולר - המדד מבטא תשואה כוללת נטו דולרית, כאשר רק הדיבידנד נטו (75% מהדיבידנד) מושקע חזרה במדד. המדד החדש פותח על מנת לענות לצרכי משקיעים בחו"ל, זאת במטרה שחברה בינלאומית תשיק בחו"ל ETF על מדד ת"א-25.

מגמה מעורבת אפיינה את מדדי המניות הענפיים, כאשר מדד ת"א-תקשורת בלט השנה בעלייה של כ-21% בזכות עלייה חדה של כ-30% במניית "בזק", לאחר שזינק ב-50% בשנת 2013 ועלה בכ-10% אשתקד. לעומת זאת, מדד ת"א-ביומד בלט לשלילה, שנה שניה ברציפות, בירידה של כ-29% לאחר ירידה של כ-34% ב-2014.

מדד ת"א-בלוטק ירד השנה בכ-2% שילוב של ירידה חדה של 29% במדד ת"א-ביומד שמונתה בזכות עלייה של כ-6% במניות הטכנולוגיה. **מדד "טק-עילית"** שהושק במאי אשתקד המורכב ממניות החברות הגדולות בענפי הטכנולוגיה והביומד ירד אף הוא בכ-2% השנה ובכ-1% מאז השקתו.

תשואה שנתית של מדדי המניות:

	2013	2014	*2015
ת"א-25	12%	10%	3%
ת"א-75	25%	-10%	-7%
ת"א יתר-50	36%	-12%	21%
ת"א טק-עילית**			-2%
ת"א-בלוטק	9%	-5%	-2%
ת"א-טכנולוגיה	7%	1%	6%
ת"א-ביומד	30%	-34%	-29%
ת"א-פיננסים	19%	-8%	3%
ת"א נדל"ן-15	26%	1%	3%
ת"א-נפט וגז	9%	-20%	-8%
ת"א-תקשורת	50%	10%	21%

* אומדן, נכון ל-15.12.2015.

** המדד הושק ב-11.5.2014.

בהמשך להמלצות הוועדה לקידום השקעות בחברות ציבוריות הפועלות בתחום המו"פ, חתמה הבורסה במרץ 2015 על הסכם שיתוף פעולה עם BlueStar Indexes, חברת מחקר מניו-יורק העוסקת בחישוב מדדים בינלאומיים. במסגרת שיתוף הפעולה, פיתחה BlueStar את מדד TA-BigiTech (ת"א-ביגיטק) - מדד בינלאומי ראשון הכולל את חברות ההייטק הישראליות או הקשורות לישראל הנסחרות בתל-אביב ו/או בחו"ל. השקת המדד נועדה לאפשר למשקיעים בארץ ובעולם להחשף ל"startup nation", באמצעות קניית סל של חברות הייטק ישראליות.

המדד מונה כיום 71 חברות הייטק ישראליות או קשורות לישראל – 39 מניות הנסחרות רק בחו"ל, 27 מניות דואליות ו-5 מניות הנסחרות רק בת"א. שווי השוק של המניות הכלולות במדד מגיע לכ-76 מיליארד דולר. חברת "בלוסטאר" השיקה בנובמבר בארה"ב תעודת סל ראשונה (ITEQ) על מדד ת"א-ביגיטק,

מחזורי המסחר במניות:

בסיכום שנתי מחזור המסחר בשוק המניות (בבורסה ומחוצה לה, כולל תעודות סל בשוק המניות) הסתכם בכ-1.4 מיליארד שקל ביום – גבוה בכ-18% מהמחזור הממוצע בשנה הקודמת. יצוין כי ב-14 בדצמבר, ערב עדכון המדדים החצי שנתי, הסתכם מחזור המסחר בבורסה בשוק המניות בכ-5.4 מיליארד שקל - המחזור הגבוה ביותר מאז מאי 2010.

מחזור המסחר היומי במניות והמירים (לא כולל תעודות סל) הסתכם בכ-970 מיליון שקל – גבוה בכ-14% מהמחזור היומי בשנת 2014. בניכוי עליית מדד המניות בשיעור 3% בשנת 2015, עלה השנה מחזור המסחר במניות והמירים בכ-11%.

חלקן במסחר של מניות מדד ת"א-25 הסתכם השנה בכ-71% ממחזור המסחר במניות (ללא תעודות סל), חלקן במסחר של המניות הכלולות במדד ת"א-75 היה כ-20% מסך המחזור במניות, וחלקן של מניות היתר כ-9% מהמחזור במניות. שיעורים אלה דומים לנתוני השנים האחרונות, פרט לשנת המשבר 2008 – בה גדלה הריכוזיות וחלקן במסחר של מניות מדד ת"א-25 עלה לשיא של 81%.

החזקות הציבור במניות:

החזקות הציבור במניות גדלו השנה בזכות מכירות מניות ע"י בעלי עניין למשקיעים מוסדיים ולציבור, נטו, בסכום של יותר מ-3 מיליארד שקל, וזאת לאחר מכירות בשווי של יותר מ-5 מיליארד שקל בכ"א מהשנתיים הקודמות - מרביתן בהשפעת חוק הריכוזיות. בראש רשימת המכירות: מכירת רוב החזקות בנק לאומי במניות החברה לישראל (כ-1.2 מיליארד שקל), ומכירת מניות הבנק הבינלאומי ע"י דיסקונט ומניות פז נפט ע"י צדיק בינו (כ-330 מיליון שקל כל חברה).

ב-2015 נמשכה המגמה של כניסת משקיעים זרים לשוק המניות בתל-אביב ותושבי חוץ רכשו, נטו, עד סוף אוקטובר מניות בסך כ-6 מיליארד שקל בבורסה בת"א, וזאת לאחר שבסיומם שנת 2014 רכשו מניות נטו בסך כ-5 מיליארד שקל.

גיוס הון בשוק המניות

השנה נרשמה ירידה בהיקף גיוס ההון בשוק המניות בארץ והוא הסתכם בכ-4.7 מיליארד שקל. סך ההנפקות לציבור הסתכם בכ-2.7 מיליארד שקל - ירידה של כ-27% לעומת אשתקד. סך ההקצאות הפרטיות הגיעו לכ-1.8 מיליארד שקל - ירידה של כ-48% לעומת שנת 2014 (שבה כ-2.4 מיליארד שקל גיוסו בהקצאה פרטית ע"י "פריון נטוורק", במסגרת רכישת חלק מ"קונדואיט").

גיוסים בשוק המניות בתל-אביב בשנים 2013-2015:

מספר הנפקות			הסכומים שגויסו (במיליוני שקלים)			
2013	2014	*2015	2013	2014	*2015	
91	76	54	4,204	3,742	2,735	הנפקות
4	5	2	320	1,355	149	מזה: חברות חדשות
76	65	81	1,464	3,479	1,805	הקצאות פרטיות
			438	392	175	מימוש אופציות
167	141	135	6,106	7,613	4,715	סה"כ

* אומדן, נכון ל-15.12.2015.

בשנת 2015 בוצעו שתי הנפקות ראשוניות, בסכום כולל של כ-150 מיליון שקל, ע"י חברות הנדל"ן ויתניה (79 מיליון שקל) וקבוצת אורון (70 מיליון שקל).

השנה "הצטרפו" לבורסה 9 חברות, מתוכן 3 חברות היי טק, וזאת באמצעות הכנסת פעילות לתוך "שלדים בורסאיים".

חברות הנדל"ן שגייסו בשנת 2015 כ-1.4 מיליארד שקל בהנפקת מניות, בולטות גם השנה עם סכום המהווה כמחצית מהסכום שגויס השנה בהנפקת מניות לציבור, בדומה לשנים 2013-2014.

מבין ההנפקות המשניות בלטו השנה בגודלן הנפקות זכויות שביצעו אידיבי פתוח ואידיאו גרופ בסך כ-420 ו-380 מיליון שקל, בהתאמה.

החברות הדואליות: תשע חברות ביצעו רישום כפול בשנת 2015:

- **קנון הולדינגס** - חברת השקעות זרה שהתפצלה מהחברה הבורסאית "החברה לישראל";
- **אורמת טכנולוגיות** - חברת אנרגיה חילונית זרה שמיזגה לתוכה את החברה הבורסאית "אורמת תעשיות";
- **אופטיבייס** - חברת נדל"ן מניב ישראלית הפועלת בחו"ל;
- חברות הביוטכנולוגיה הזרות – **ביוטיים**, **נבידאה**, **מנקיינד**, **וסלזיון**, שנסחרו עד כה רק בארה"ב;
- ענקית התרופות ההולנדית **מיילן** שנרשמה במסגרת הצעת הרכש לבעלי מניות חברת "פריגו" הבורסאית;
- בדצמבר נרשמה במסגרת הרישום הכפול **סודה סטרים** - חברה ישראלית העוסקת בייצור והפצה של מכשירי הגזתמים ביתיים, והיא צפויה להצטרף למדד ת"א-100, במסגרת ה"מסלול המהיר" בתחילת ינואר 2016.

מניות **ביוטיים נבידאה ומנקיינד** נכנסו למדדי ת"א-100, טק-עילית, ת"א-בלוטק ות"א-ביומד ב"מסלול המהיר".

לאור כניסתן למדדי הבורסה של מיילן וארבעת חברות הביוטכנולוגיה הזרות שביצעו רישום כפול, הוחלט כי עד להשקת הרפורמה במדדי הבורסה במהלך 2016, כניסתן של חברות זרות למדדי הבורסה תתאפשר רק אם החברה היא בעלת "זיקה" לישראל. כמו כן נקבע כי תקרת המשקל למניה שתצורף למדדי הבורסה ת"א-25 ות"א-100 יעמוד על 4%. לפיכך, ענקית התרופות **מיילן** נכנסה למדד ת"א-25 במועד העדכון החצי שנתי של המדד (15 בדצמבר 2015) ומשקלה במדד הוגבל ל-4%.

ביוטיים ניצלה את כניסתה למדדי הבורסה במסלול המהיר, והקצתה למנפיקות תעודות הסל מניות בסך כ-80 מיליון שקל, ובכך לראשונה נפתח מסלול של גיוס הון לחברה סמוך לאחר רישומה למסחר בתל-אביב במסגרת רישום כפול, ערב כניסתה למדדי הבורסה. השנייה לנצל את המסלול היתה **מנקיינד** שגייסה ערב כניסתה למדדי הבורסה בדרך זו כ-140 מיליון שקל ממנפיקי תעודות הסל (כשליש מסך המניות אותן היה עליהן לרכוש).

שתי חברות ביומד בורסאיות – **אינטק פארמה וכיטוב פארמה** - הנפיקו מניות לציבור בארה"ב וגייסו כ-115 וכ-51 מיליון שקל בהתאמה ורשמו את מניותיהן למסחר גם בנאסד"ק, ושתי חברות ביומד בורסאיות נוספות – **בינדוקס ומדיגוס** – נרשמו למסחר גם בנאסד"ק ללא גיוס הון.

באטמ תקשורת מחקה את מניותיה מהמסחר בת"א בלבד, ומניותיה ממשיכות להיסחר בלונדון.

החברות הדואליות גייסו השנה בחו"ל כ-30.7 מיליארד שקל באמצעות הנפקות והקצאות פרטיות של מניות, לעומת כ-7.2 מיליארד שקל בשנה הקודמת. מתוכם:

- כ-26 מיליארד שקל גייסו ע"י **טבע** בהנפקת ענק של מניות בארה"ב, מחצית הסכום גויס במניות רגילות ומחצית הסכום גויס בהנפקת מניות בכורה (לא סחירות), וזאת במטרה לממן את רכישת הפעילות הגנרית של ענקית התרופות "אלרגן".
- כ-3 מיליארד שקל גייסו ע"י **אופקו** בהקצאת ענק של מניות לבעלי מניות "ביו-רפרנס לבורטוריז" במסגרת מיזוגה בחברה.
- כיום נסחרות בת"א **55** חברות דואליות שמניותיהן נסחרות במקביל גם בארה"ב, ו-**4** חברות נוספות נסחרות בת"א ובחו"ל שלא במסגרת הרישום הכפול.

מספר החברות בבורסה:

בסוף השנה נסחרו בבורסה 462 חברות לעומת 473 חברות בסוף שנת 2014, לאחר שבמהלך השנה נמחקו מהבורסה **22** חברות, לעומת 42 חברות שנמחקו בשנת 2014. להלן התפלגות החברות לפי סיבת המחקיה:

- **10** חברות שנמחקו מרצון בעקבות **הצעות רכש ומיזוגים** - מחיקת מחציתן תרמה ל"השטחת הפירמידות" בדרך של מיזוג חברה בורסאית אחת הנמחקת מהמסחר בתוך חברה בורסאית אחרת הממשיכה להיסחר ("אלרוב", "נצבא", "דניה סיבוס", "עוגן נדל"ן" וכן "אורמת תעשיות" שמוזגה עם חברת הבת שלה שנרשמה במקומה). בארבע חברות נוספות היה שיעור החזקות הציבור נמוך והן נרכשו ע"י בעלי השליטה, וכן חברה אחת - "ספקטרוניקס" - שהייתה כלולה במדדי הבורסה ונמחקה עקב מיזוגה בחברה זרה.
- **5** חברות שנמחקו ביוזמת הבורסה עקב **אי עמידה בכללי השימור-רוחן** חברות קטנות מאד.
- **5** חברות עקב **הסדר/פירוק**.

- דואלית אחת שנמחקה מהמסחר בת"א בלבד ("באטמ" הממשיכה להיסחר רק בלונדון).
- חברה אחת – "כרמל אחזקות" – נמחקה עקב פדיון מוקדם של אג"ח להמרה, לאחר שמיניתיה נמחקו בינואר 2014 מהמסחר בעקבות אי עמידה בכללי השימור.

שוק איגרות החוב

מדדי איגרות החוב:

עלויות שערים ממוצעות של כ-1.5% נרשמו בשנת 2015 באיגרות החוב. איגרות חוב שקליות בריבית קבועה, ממשלתיות וחברות, עלו בכ-3%, ועלייה של כ-0.5% נרשמה באיגרות חוב חברות צמודות מדד. לעומת זאת, איגרות חוב ממשלתיות צמודות מדד ואיגרות חוב חברות הכלולות במדד תל-בונד 20 ירדו השנה בכ-0.5% וכ-1.5% בהתאמה.

מדד איגרות החוב "תל-בונד תשואות" שהושק בפברואר 2013 וכולל אג"ח חברות צמוד מדד בריבית קבועה בדירוג (-BBB) עד (A) עלה השנה בכ-1% - עלייה גבוהה יחסית, המפצה על הדירוג הנמוך יותר של איגרות החוב הכלולות בו, לעומת האג"ח הכלולות במדד תל בונד 40 שנותר השנה ללא שינוי.

יצוין כי בשנת 2014 בלטו איגרות חוב ממשלתיות שקליות מסוג "שחר" שעלו בכ-8% ואג"ח ממשלתיות צמודות מדד שעלו בכ-6%.

להלן טבלה המפרטת את התשואות ושווי השוק של מדדי איגרות החוב בשנים 2015-2014:

תשואות המדדים ושווי השוק של איגרות החוב:

תשואה שנתית	תשואה שנתית	שווי שוק	
2014	*2015	(מיליארדי שקלים)	
			איגרות חוב ממשלתיות
5.8%	-0.5%	205	צמודות מדד
7.2%	2.5%	292	שקליות - סה"כ
8.3%	3.0%	248	מדדים בולטים: ריבית קבועה
1.0%	0.0%	44	ריבית משתנה
ללא מדד	ללא מדד	4	ממשלתית דואלית
6.6%	1.5%	501	סה"כ איגרות חוב ממשלתיות
			איגרות חוב חברות**
1.0%	0.5%	195	צמודות מדד - סה"כ
1.0%	-1.5%	55	מדדים בולטים: תל-בונד 20
0.6%	0.0%	53	תל-בונד 40
0.4%	0.5%	46	תל-בונד צמודות-יתר
-2.9%	1.0%	34	תל-בונד תשואות
ללא מדד	ללא מדד	83	שקליות - סה"כ
4.0%	3.5%	48	מדדים בולטים: תל-בונד שקלי
-----	0.5%	14	תל בונד-ריבית משתנה***

תשואה שנתית	תשואה שנתית	שווי שוק	
2014	*2015	(מיליארדי שקלים)	
3.3%	3.0%	2	צמודות מט"ח
1.5%	1.5%	280	סה"כ איגרות חוב חברות
4.7%	1.5%	781	סה"כ איגרות חוב

* אומדן, נכון ל-15.12.2015.

** לא כולל אג"ח רצף מוסדיים ומכשירים פיננסים.

*** המדד הושק ב-2.11.2014.

לאור הביקוש מהשוק בעקבות הצלחת עשרת מדדי התל-בונד השונים, ששווי החזקות הציבור ב-66 תעודות סל העוקבות אחריהם מגיע לכ-21 מיליארד שקל, השיקה הבורסה השנה שני מדדי תל-בונד חדשים:

- בינאר הושק מדד תל בונד – לא צמודות. המדד כולל את האג"ח חברות הכלולות במדדי תל בונד-שקלי ותל בונד – ריבית משתנה. במדד כלולות כ-86 סדרות של אג"ח בשווי של כ-62 מיליארד שקל.
- בנובמבר הושק מדד תל בונד - תשואות שקלי. המדד מורכב מאיגרות חוב חברות שאינן צמודות בריבית קבועה, בדירוג שבין (BBB-) לבין (A) ואשר נכללות במאגר תל-בונד. במדד כלולות 24 סדרות של איגרות חוב בשווי שוק של כ-14 מיליארד שקל.

מחזורי המסחר באיגרות חוב:

מחזורי המסחר בשוק איגרות החוב (כולל תעודות סל, בבורסה ומחוצה לה) הסתכמו בכ-4.2 מיליארד שקל ביום – בדומה למחזור הממוצע בשנת 2014. ביום רביעי 14.10.2015, ערב העדכון החצי-שנתי של מדדי התל-בונד, נקבע מחזור שיא במסחר באיגרות חוב- סה"כ 11 מיליארד שקל, מתוכם כ-8.4 מיליארד שקל באג"ח חברות.

מחזור המסחר היומי באיגרות החוב (לא כולל תעודות סל בשוק איגרות החוב) הסתכם בכ-3.9 מיליארד שקל, נמוך אך במעט מהמחזור הממוצע בשנת 2014:

- מחזור המסחר באג"ח ממשלתי שקלי עלה בכ-3% לעומת השנה הקודמת והסתכם בכ-2.1 מיליארד שקל בשנת 2015.
- מחזור המסחר באג"ח ממשלתי צמוד מדד ירד בכ-16% לעומת השנה הקודמת והסתכם בכ-1 מיליארד שקל.
- מחזור המסחר באג"ח חברות עלה בכ-6% לעומת השנה הקודמת והסתכם בכ-0.8 מיליארד שקל בשנת 2015.

משקיעי חוץ רכשו אג"ח ממשלתי נטו בסך כ-2.3 מיליארד שקל בשנת 2015, נכון לסוף אוקטובר, לאחר שרכשו אג"ח ממשלתי נטו בסך כ-8 מיליארד שקל בשנה הקודמת.

גיוס בשוק איגרות החוב:

הגיוס הממשלתי, ברוטו, ב-2015 ירד והסתכם בכ-39 מיליארד שקל לעומת כ-51.5 מיליארד שקל בשנת 2014. כ-74% מהסכום גויס השנה באג"ח שקלי וכ-26% מהסכום גויס באג"ח צמוד מדד. הירידה בהנפקות האוצר ברוטו התאפשרה בין היתר בזכות הירידה בגירעון התקציבי כתוצאה מעלייה בהכנסות הממשלה מגביית מיסים, ומירידה חדה בפדיונות אג"ח ממשלתי סחיר – מכ-52 מיליארד שקל ב-2014 לכ-31 מיליארד שקל ב-2015. היקף הגיוס באמצעות הנפקות והקצאות פרטיות של אג"ח חברות בשוק איגרות החוב בבורסה, המהווה במה מרכזית לגיוס בשנים האחרונות, הואץ בשנת 2015 והסתכם בכ-54 מיליארד שקל (לא כולל אג"ח רצף מוסדיים ונ.ש.ר), לעומת כ-36 מיליארד שקל בכל אחת מהשנים 2013-2014. הסכום השנה היה אף גבוה במעט משנת השיא 2007 (כ-53 מיליארד שקל - במחירי 12/2015).

לגיוסים הערים השנה תרמו ריבית השפל במשק והירידה בהיקף הנפקות אג"ח ממשלתי ברוטו.

גיוסים באמצעות איגרות חוב חברות בשנת 2015 - מאפיינים עיקריים:

- **גיוס שיא ע"י חברות חדשות:** 11 חברות חדשות גייסו כ-6 מיליארד שקל, לעומת שמונה מנפיקות חדשות ב-2014 שגייסו כ-3 מיליארד שקל. בין המנפיקות החדשות שבע חברות זרות העוסקות בתחומי הנדל"ן בניו-יורק – מויניאן גייסה 1.4 מיליארד שקל בהנפקה הגדולה ביותר של חברה חדשה בתולדות שוק איגרות החוב, והחברות רילייטד (כ-847 מיליון שקל) קופרליין (כ-339 מיליון שקל), סטרוברי (265 מיליון שקל), ג'י.אפ.איי (כ-225 מיליון שקל), קבוצת קליין (כ-206 מיליון שקל), ואמ.די.ג'י (כ-96 מיליון שקל), וחברה זרה העוסקת בתחום הנדל"ן המניב בקנדה – אורבנקורפ (כ-181 מיליון שקל).

בין המנפיקות החדשות המקומיות בולטות בגודלן הנפקות שביצעו: **מגדל ביטוח הון ורכבת ישראל** בסך כ-1 מיליארד שקל כל אחת, כאשר המנפיקה השלישית היא **אלדן תחבורה** שגייסה כ-450 מיליון שקל.

- **עלייה חדה בריכוזיות ההנפקות** - השנה בוצעו 16 הנפקות ענק של אג"ח (0.8 מיליארד שקל ויותר להנפקה) בסכום כולל של כ-24 מיליארד שקל המהווה כ-48% מסך הגיוס בהנפקות לציבור, וזאת לעומת שבע הנפקות ענק בשנת 2014 בסך כ-12 מיליארד שקל שהיוו כ-37% מהסכום שגויס באמצעות הנפקות של אג"ח חברות לציבור.

• התגברות הגיוסים ע"י הסקטור הפיננסי:

הסקטור הפיננסי גייס השנה סכום המהווה כ-39% מסך גיוסי ההון בהנפקות והקצאות של אג"ח, לעומת כ-26% בשנת 2014 וכ-14% בשנת 2013.

הבנקים גייסו ב-2015 כ-18.5 מיליארד שקל, לאחר גיוס בהיקף של כ-10 וכ-4 מיליארד שקל בשנים 2014 ו-2013, בהתאמה. הסכום אותו גייסו הבנקים ב-2015 מהווה כ-33% מסך הגיוסים בהנפקות ובהקצאות פרטיות של אג"ח (כולל רצף מוסדיים, ראה טבלה להלן), לעומת כ-23% וכ-11% בשנים 2014 ו-2013 בהתאמה. שיעור זה ממקם אותם גם השנה, בדומה לשנים אחרונות, ברשימת שלושת הענפים הבולטים בהיקף הגיוסים. הבנקים ניצלו את הריבית הנמוכה במשק כדי למחזר חוב – פדיונות אג"ח בסך כ-13.5 מיליארד שקל בשנת 2015 וכדי להיערך לקראת פדיונות אג"ח עתידיים – בסך כ-10 מיליארד שקל בשנת 2016.

בדומה לשנה הקודמת, גם ב-2015 ההנפקות הגדולות היו של הבנקים: **בנק מזרחי טפחות** ביצע שלוש הנפקות בסכום כולל של כ-6.2 מיליארד שקל, כ-3.15 מיליארד שקל מתוכם **בהנפקת אג"ח הגדולה ביותר בתולדות הבורסה; בנק הפועלים** שגייס כ-5.1 מיליארד שקל בשתי הנפקות; **ולאומי** שגייס כ-2.9 מיליארד שקל בהנפקה אחת.

חברות הביטוח גייסו כ-3.2 מיליארד שקל בשנת 2015, לאחר גיוס בסך כ-1.3 וכ-0.8 מיליארד שקל בשנים 2014 ו-2013 בהתאמה. בשונה מהבנקים, רק חלק קטן מהגיוס שימש לפדיון אג"ח בסך כ-0.5 מיליארד שקל ב-2015 וסכום דומה צפוי להיפדות ב-2016.

חברות שירותים פיננסיים גייסו כ-140 מיליון שקל בכל אחת מהשנים 2014-2015. יצוין כי פדיונות אג"ח שהונפק ע"י חברות אלה הסתכמו בכ-130 מיליון שקל ב-2015 וצפויים להסתכם בסכום דומה ב-2016.

• יציבות בהיקף גיוסי הסקטור הריאלי:

הסקטור הריאלי גייס ב-2015 כ-33 מיליארד שקל, סכום גבוה אך במעט לעומת הגיוס בכל אחת מהשנים 2014 ו-2013. היציבות בהיקף הגיוסים לוותה בירידת משקלם לכ-61% בשנת 2015 לעומת כ-74% ב-2014 וכ-86% ב-2013.

חברות הנדל"ן ממשיכות להוביל ברשימת הענפים עם גיוס בסך כ-19 מיליארד שקל בשנת 2015, גבוה אך במעט מגיוסי הבנקים, לאחר גיוס בהיקף של כ-15 וכ-17.5 מיליארד שקל בשנים 2014 ו-2013, בהתאמה. הסכום אותו גייסו חברות הנדל"ן ב-2015 מהווה כ-35% מסך הגיוסים בהנפקות ובהקצאות פרטיות של אג"ח בדומה לשנת

2014. יצוין כי חברות הנדל"ן ניצלו אף הן את הריבית הנמוכה במשק כדי למחזר חוב – פדיונות אג"ח בסך כ-10.5 מיליארד שקל בשנת 2015 וכדי להיערך לקראת פדיונות אג"ח עתידיים – בסך כ-10 מיליארד שקל בשנת 2016.

- **חברות המסחר והשרותים** תופסות את המקום השני ברשימת ענפי הסקטור הריאלי עם גיוס בסך כ-7-8 מיליארד שקל בכל אחת מהשנים 2013-2015. חברות אלה פדו אג"ח בסך כ-6 מיליארד שקל בשנת 2015, וצפויות לפדות אג"ח בסך כ-5 מיליארד שקל בשנת 2016.
- **ענפי ההשקעות והתעשייה** גייסו כל ענף כ-3 מיליארד שקל בשנת 2015.
- **ירידה במשקל הסכום שגויס באמצעות הסדרות החדשות המונפקות** לכ-70% מהסכום שגויס ב-2015 – לעומת שיא של כ-75% בשנת 2014. יצוין כי החל ב-2013 הורחב היישום של המלצות ועדת חודק גם על הנפקה של סדרות קיימות.
- **משקל הנפקות של אג"ח בדירוג גבוה מקבוצת A ומעלה היווה השנה כ-88%** מהסכום שגויס באמצעות הנפקות של אג"ח לציבור בדומה לשנת 2014 ולעומת כ-84% בשנת 2013.
- **עלייה במשקל הנפקות אג"ח צמוד מדד לציבור** מהסכום שגויס בהנפקות אג"ח לציבור מכ-47% בשנת 2014 לכ-51% השנה וגויסו בדרך זו כ-27.8 מיליארד שקל.
- **במקביל, ירידה במשקל הגיוס באמצעות הנפקות של אג"ח לא צמוד** מכ-50% בשנת 2014 לכ-46% השנה וגויסו כ-24.8 מיליארד שקל, כאשר מרבית הסכום כ-23.9 מיליארד שקל גויסו באמצעות אג"ח בריבית קבועה.
- **השנה בוצעו חמש הנפקות לציבור של אג"ח צמוד לדולר** בסך כ-1.4 מיליארד שקל לעומת הנפקה אחת בסך כ-400 מיליון שקל בשנת 2014. מתוכם, כ-0.9 מיליארד שקל גויסו ע"י **בתי זיקוק** בשלוש הנפקות של אג"ח לציבור.
- **כ-2.5 מיליארד שקל גויסו באמצעות איגרות חוב המיועדות למוסדיים בלבד** (רצף מוסדיים ונ.ש.ר):
בשנת 2015 גויסו כ-1 מיליארד שקל בלבד באמצעות אג"ח רצף מוסדיים, לעומת גיוסי ענק בסך כ-20 מיליארד שקל בשנת 2014 (מהם כ-13 מיליארד שקל שגויסו ממשקיעים מוסדיים בחו"ל), וכ-1.5 מיליארד שקל גויסו ב-2015 במסגרת נ.ש.ר. (ניירות שאינם רשומים למסחר), לעומת כ-1 מיליארד שקל בשנת 2014, מרבית הגיוס השנה בוצע באמצעות נע"מ (ניירות ערך מסחריים).

גיוס הון באיגרות חוב חברות* לפי ענפים 2015-2013 :

במיליוני שקלים

	2013	2014	**2015	
סה"כ	35,580	56,090	54,850	
מזה: גיוס בחו"ל	0	13,100	0	
סה"כ ללא חו"ל	100% 35,580	100% 42,990	100% 54,850	
<u>חלוקה לענפים :</u>				
סקטור פיננסי:	14% 4,870	26% 11,265	39% 21,650	
בנקים	11% 4,040	23% 9,860	33% 18,315	
ביטוח	3% 830	3% 1,270	6% 3,190	
שירותים פיננסיים		0.3% 135	0.3% 145	

86%	30,710	74%	31,725	61%	33,200	סה"כ סקטור ריאלי:
49%	17,460	34%	14,790	35%	19,075	נדל"ן
21%	7,410	17%	7,300	15%	8,250	מסחר ושירותים
6%	2,210	5%	1,870	6%	2,975	השקעות
7%	2,380	10%	4,245	5%	2,795	תעשייה
4%	1,250	2%	930	0.2%	105	טכנולוגיה
0%	0	6%	2,590	0%	0	נפט וגז

* כולל רצף מוסדיים; לא כולל מכשירים פיננסיים, מימוש אופציות ונ.ש.ר.

** אומדן, נכון ל-15.12.2015.

תעודות סל

בסוף 2015 נסחרו בבורסה **640 תעודות סל**, בהן **23 תעודות מטבע** ("תעודות פיקדון"). שווי החזקות הציבור בתעודות הסל (כולל תעודות פיקדון) הגיע לכ-**123 מיליארד שקל בנובמבר 2015**.

סדרות חדשות של תעודות סל:

התפתחות שוק תעודות הסל נמשכה והשנה הונפקו כ-**60 תעודות סל חדשות**, לאחר הנפקה של כ-77 סדרות חדשות בכל אחת מהשנים 2013-2014, כאשר במקביל 9 תעודות, מרביתן בחסר פקעו ונמחקו מהמסחר.

בין הסדרות, שהונפקו לראשונה, **ארבע תעודות סל ראשונות** על מדד איגרות החוב **תל בונד-ריבית משתנה** שהושק בנובמבר 2014 (ששווי החזקות הציבור בהן כיום כ-300 מיליון שקל), וכן **שתי תעודות סל ראשונות** על מדד **BlueStar Israel Global** (ששווי החזקות הציבור בהן כיום כ-330 מיליון שקל) הכולל כיום 114 מניות ישראליות או זרות עם זיקה לישראל.

כמו כן הונפקו: **40 תעודות סל** על מדדי מניות בינלאומיים, **10 תעודות סל** על מדדי אג"ח מקומיים, **2 תעודות** משולבות מדדי אג"ח מקומיים ובינלאומיים; ותעודת סל **אחת** על מדדי אג"ח בארה"ב.

רכישות / מכירות של תעודות סל ע"י הציבור:

שווי החזקות הציבור בתעודות הסל על מדדי מניות עלה לשיא של כ-76.5 מיליארד שקל בנובמבר 2015, לעומת כ-71 מיליארד שקל בסוף 2014.

- הציבור מכר נטו תעודות סל על **מדדי מניות מקומיים** בסך כ-1 מיליארד שקל, לאחר מכירות נטו בסך של כ-1.2 מיליארד שקל בשנת 2014. שווי החזקות הציבור בתעודות סל על מדדי מניות מקומיים עלה בכ-0.4 מיליארד שקל, כל העלייה נבעה מגידול במחירי נכס הבסיס.
- הציבור רכש נטו תעודות סל על **מדדי מניות בחו"ל** בסך כ-3.7 מיליארד שקל בשנת 2015, לאחר רכישות בהיקף של כ-7.4 מיליארד שקל בשנת 2014. שווי החזקות הציבור בתעודות אלה עלה השנה בכ-5.5 מיליארד שקל- חלקו בגלל רכישות הציבור וחלקו בגלל עליית מחירי נכסי הבסיס.

שווי החזקות הציבור בתעודות הסל על מדדי איגרות חוב עלה לשיא של כ-35 מיליארד שקל בנובמבר 2015, לעומת כ-32.5 מיליארד שקל בסוף 2014.

- רכישות הציבור נטו בתעודות סל על **מדדי איגרות חוב** הסתכמו בסכום זניח בסך כ-0.2 מיליארד שקל בלבד בשנת 2015, לאחר רכישות נטו בסך כ-4 מיליארד שקל בשנת 2014. שווי החזקות הציבור בתעודות אלה עלה בכ-2.7 מיליארד שקל, כאשר כל העלייה נבעה מגידול במחירי נכס הבסיס. יש לציין כי באפיק המקביל של קרנות הנאמנות המשקיעות באיגרות חוב הסתכמו מכירות הציבור השנה בכ-5 מיליארד שקל נטו – לאחר רכישות ענק בהיקף של כ-28 מיליארד שקל בכל אחת מהשנים 2013-2014.

ב-2015 הציבור מכר נטו תעודות מטבע בסך של כ-15 מיליארד שקל. שווי החזקות הציבור בתעודות מטבע ירד השנה בכ-15 מיליארד שקל לסך של כ-11.5 מיליארד שקל בנובמבר 2015, כאשר כל הירידה נבעה, כאמור, ממכירות הציבור, בעיקר בתעודות מטבע שקליות, וזאת בעקבות הריבית הכמעט אפסית במשק. יש לציין שמגמת פדיונות ענק דומה נרשמה במקביל גם בקרנות הנאמנות הכספיות.

מחזורי המסחר בתעודות סל:

מחזור המסחר היומי בתעודות סל על מדדי מניות (מקומיים ובינלאומיים) עלה בשנת 2015 והסתכם בכ-465 מיליון שקל (בבורסה ומחוצה לה), גבוה בכ-28% מהמחזור בשנת 2014. מחזור זה היווה כ-32% ממחזור המסחר הכולל במניות, לעומת כ-30% אשתקד.

מחזור המסחר היומי בתעודות סל על מדדי אג"ח ותעודות מטבע עלה בשנת 2015 והסתכם בכ-320 מיליון שקל (בבורסה ומחוצה לה), גבוה בכ-10% מהמחזור בשנת 2014. מחזור זה היווה כ-29% מהמחזור הכולל באג"ח לא-ממשלתיות, בדומה לשנת 2014.

התפלגות תעודות הסל

שווי החזקות הציבור 31.12.2014 (מיליוני שקלים)	שווי החזקות הציבור 30.11.2015 (מיליוני שקלים)	מספר תעודות סל 15.12.2015	נכס הבסיס	
			מניות	ת"א-100
13,330	12,890	9	ת"א-100	
6,320	7,285	9	ת"א-25	
4,470	4,390	8	ת"א-75	
3,510	3,345	11	ת"א-בנקים	
3,045	3,190	66	18 מדדים מקומיים אחרים	
30,675	31,100	103	סה"כ מדדי מניות מקומיים	
39,920	45,385	296	59 מדדי מניות בינ"ל	
70,595	76,485	399	סה"כ מניות	
5,480	5,955	10	תל-בונד 20	איגרות חוב
2,310	4,430	10	תל בונד-שקלי	
3,600	4,125	10	תל-בונד 60	
3,900	3,905	34	אג"ח ממשלתי שקלי	
3,475	3,245	31	אג"ח ממשלתי צמוד מדד	

שוי החזקות הציבור		שוי החזקות הציבור		מספר תעודות סל 15.12.2015	נכס הבסיס
31.12.2014	30.11.2015	(מיליוני שקלים)	(מיליוני שקלים)		
2,445	2,455	11	תל-בונד 40		
1,930	1,855	5	תל בונד-תשואות		
9,360	9,215	107	מדדים אחרים וסחורות		
32,500	35,185	218	סה"כ איגרות חוב וסחורות		
26,545	11,560	23	סה"כ תעודות מטבע		
129,640	123,230	640	סה"כ		

קרנות הנאמנות

עיקר פעילות המשקיעים התרכזה השנה בקרנות הכספיות

כאשר על רקע הורדת הריבית לשפל ע"י בנק ישראל התגברו הפדיונות נטו בקרנות אלה והסתכמו בסכום ענק – הגבוה ביותר מאז השקתן - בהיקף של כ-26 מיליארד שקל, וזאת לאחר פדיונות בסך כ-7.4 מיליארד שקל בשנת 2014. יצוין כי מגמה דומה אפיינה את האפיק המקביל - תעודות מטבע, מרביתן שקליות, בהן ירדו החזקות הציבור בסכום ענק בהיקף של כ-15 מיליארד שקל.

בקרנות המשקיעות באיגרות חוב הסתכמו הפדיונות נטו בכ-5 מיליארד שקל בשנת 2015, וזאת לאחר שבלטו ביצירות נטו בסכום ענק בהיקף של כ-28 מיליארד שקל נטו, בכל אחת מהשנים 2013-2014.

בקרנות המנייתיות (המשקיעות במניות בת"א) התחדשו היצירות נטו לאחר הפסקה בת שנה, וזאת בהשפעת עליות שערים המניות בתל-אביב, ונרשמו בהן יצירות נטו בסך כ-1.5 מיליארד שקל בשנת 2015, לאחר פעילות לא מהותית בשנת 2014 ויצירות נטו בסך כ-3 מיליארד שקל בשנת 2013.

בקרנות השקליות הסתכמו הפדיונות נטו בכ-2 מיליארד שקל בשנת 2015, בדומה לפדיונות בשנת 2014, ולעומת יצירות נטו בסך כ-2 מיליארד שקל בכל שנת 2013.

בקרנות המשקיעות בחו"ל התמתנו היצירות נטו, חרף עליות השערים בשוקי חו"ל, ונרשמו בהן יצירות נטו בסך כ-2 מיליארד שקל, כרבע סך היצירות נטו בשנת 2014 ולאחר פעילות לא מהותית בשנת 2013.

שוק הנגזרים

מחזור המסחר באופציות על מדד ת"א-25 בשנת 2015 הסתכם בכ-203 אלף יחידות ביום, בדומה למחזור בשנה הקודמת.

מחזורים אלה כוללים את האופציות השבועיות שהושקו ביולי 2013 והמחזור היומי בהן השנה הסתכם בכ-40 אלף יחידות, לעומת כ-26 אלף יחידות בשנת 2014 וכ-12 אלף יחידות במחצית השנייה של 2013. יצוין כי ב-8.7.2015 נסחרו 125,833 יחידות – המחזור הגבוה ביותר מאז השקתן של האופציות השבועיות.

בתחילת השנה עמדה סטיית התקן הגלומה באופציות על מדד ת"א-25 על 10% כאשר בפברואר היא ירדה לשפל של 8%. במהלך השנה, עד אוגוסט היא נעה בד"כ ברמות שבין 10% ל-13% ובאוגוסט היא הגיעה לשיא של 31% בשל המשבר בסין. מאז הסטייה התמתנה בהדרגה וכיום היא עומדת על 15%.

בבורסה נסחרות כיום תשע אופציות על מניות (טבע, פועלים, לאומי, כיל, מזרחי טפחות, דיסקונט, אבנר, בזק ופריגו). מחזור המסחר באופציות אלה מסתכם בכ-6,300 יחידות ביום בשנת 2015, מחזור הנמוך בכ-14% מהמחזור בשנת 2014 בה נרשם מחזור של כ-7,300 יחידות ביום. יצוין כי דירקטוריון הבורסה אישר בסוף השנה השקת אופציות על 16 מניות נוספות הנכללות במדד ת"א-25.

הבורסה השיקה אופציות וחוזים עתידיים על מדד ת"א-100, והמסחר בהן החל ב-29 בינואר 2015. המחזורים באופציות אלה, בשנה הראשונה להשקתן, עדיין נמוכים מאוד – כ-200 אופציות ביום.

המסחר באופציות הדולריות התאפיין במחזורים ערים. עם מלאת 20 שנה להשקתן, שנת 2015 היתה שנת שיא-המחזור היומי באופציות הדולריות הסתכם בכ-65 אלף יחידות ביום בממוצע, גבוה בכ-25% מהמחזור הממוצע בשנת 2014. **יצוין כי ב-23 ביולי נרשם מחזור שיא של 499,944 יחידות** – גבוה בכ-30% מהשיא הקודם שנרשם בספטמבר 2014.

מילוה קצר מועד (מק"מ)

בשנת 2015 הסתכם המחזור היומי במק"מ (בבורסה ומחוצה לה) בכ-0.5 מיליארד שקל, נמוך בכ-20% מהמחזור בשנה הקודמת.

שערי המק"מ נותרו כמעט ללא שינוי ב-2015, והתשואה לפדיון שהגיעה ל-0.2% אחוז בסוף 2015 נמוכה אך במעט מהתשואה בסוף 2014, ולעומת כ-1% בסוף שנת 2013.

בשנת 2015 ירדו החזקות הציבור הישראלי והזר במק"מ והסתכמו בכ-117 מיליארד שקל בסוף השנה, לעומת כ-130 מיליארד שקל בסוף שנת 2014 ושיא בסך כ-136.5 מיליארד שקל בסוף שנת 2010.

לאחר הפסקה בת שנה התחדשו מכירות של מק"מ ע"י תושבי חוץ, ובשנת 2015 מכרו משקיעי חוץ מק"מ בבורסה בת"א בסך כ-3 מיליארד שקל נטו, לאחר רכישות נטו בסך כ-4.3 מיליארד שקל בשנת 2014, ומכירות נטו בסך כ-1.1 מיליארד שקל בשנת 2013.

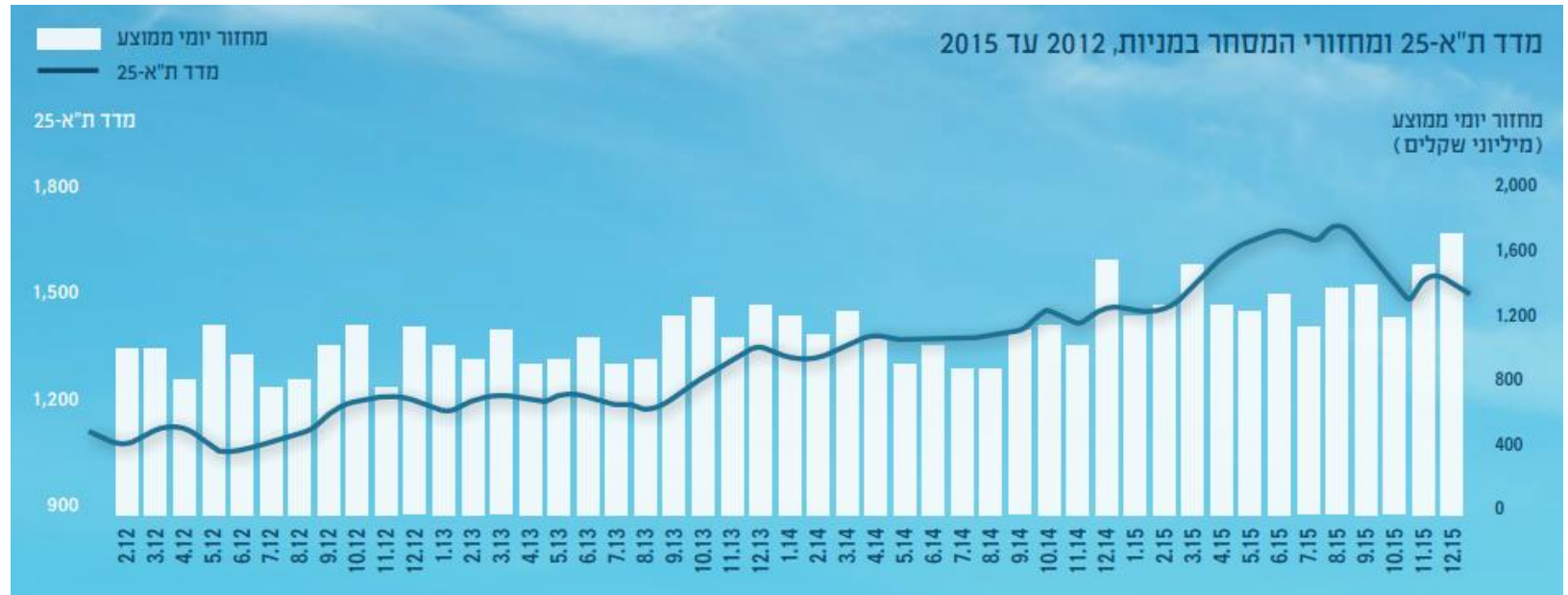
גרף 1 - מדד ת"א-25 ומחזורי המסחר במניות, 2012 עד 2015

חודש ושנה	1.12	2.12	3.12	4.12	5.12	6.12	7.12	8.12	9.12	10.12	11.12	12.12
מדד ת"א-25	1120	1081.4	1124.9	1164.4	1065	1057.6	1105.8	1120.6	1189.3	1214.2	1230	1185.6
מחזור יומי במיליוני שקלים	1106	1129	898	1263	1067	837	886	1121	1255	828	1245	1127

חודש ושנה	1.13	2.13	3.13	4.13	5.13	6.13	7.13	8.13	9.13	10.13	11.13	12.13
מדד ת"א-25	1177	1221.5	1237.7	1206.2	1232	1190.5	1203.5	1178.4	1265	1288.2	1358.2	1329.4
מחזור יומי במיליוני שקלים	1034	1219	1001	1045	1194	1009	1028	1344	1457	1183	1393	1332

חודש ושנה	1.14	2.14	3.14	4.14	5.14	6.14	7.14	8.14	9.14	10.14	11.14	12.14
מדד ת"א-25	1300	1350.7	1402.2	1378.9	1393.4	1388.3	1392.5	1400.3	1459	1424.4	1474.6	1465
מחזור יומי במיליוני שקלים	1201	1349	1182	1016	1112	987	984	1235	1266	1121	1708	1316

חודש ושנה	1.15	2.15	3.15	4.15	5.16	6.15	7.15	8.15	9.15	10.15	11.15	12.15
מדד ת"א-25	1448	1517.9	1625.8	1644.9	1688.2	1688.2	1648.8	1712.6	1578.5	1491	1573.5	1509.9
מחזור יומי במיליוני שקלים	1316	1389	1683	1378	1347	1454	1226	1511	1542	1301	1680	1878



גרף 2 - מדד ת"א-25 ומדדי מניות בעולם (בערכים דולרים) 2015-11/2008



MSCI E.M	TA-25	FTSE 100	NASDAQ 100	Date
157.035	390.90136	9016.28996	4514.825	18/12/2015
154.16	389.83755	9057.74972	4537.563	11/12/2015
162.447	396.88851	9419.81796	4716.12	04/12/2015
165.145	405.30921	9592.68806	4680.465	27/11/2015
169.174	402.45625	9624.83664	4686.358	20/11/2015
165.216	405.46752	9303.45624	4502.137	13/11/2015
172.318	401.36323	9554.88967	4707.231	06/11/2015
172.101	407.25798	9825.33937	4648.831	30/10/2015
176.594	405.9596	9887.15206	4624.09	23/10/2015
175.975	398.56852	9852.79625	4438.622	16/10/2015
175	400.40642	9834.69029	4370.009	09/10/2015
162.964	393.97522	9318.79557	4267.45	02/10/2015
160.894	378.54182	9271.64412	4224.74	25/09/2015
169.236	388.33032	9510.81358	4323.858	18/09/2015
164.599	410.60477	9439.70332	4323.23	11/09/2015
161.364	410.0633	9184.63399	4184.721	04/09/2015
167.62	407.89761	9614.95478	4329.121	28/08/2015
167.813	407.6601	9721.41676	4197.271	21/08/2015
177.522	437.60584	10251.25339	4530.739	14/08/2015
182.124	451.17297	10398.87918	4520.08	07/08/2015
185.679	451.57175	10462.93716	4588.907	31/07/2015
186.358	452.52074	10204.62742	4557.375	24/07/2015

MSCI E.M	TA-25	FTSE 100	NASDAQ 100	Date
192.629	445.29472	10587.41764	4661.597	17/07/2015
192.057	446.54822	10331.72673	4420.152	10/07/2015
199.644	437.37899	10261.30348	4433.394	03/07/2015
202.824	441.50503	10626.94726	4484.281	26/06/2015
202.175	442.45513	10650.82655	4513.424	19/06/2015
202.971	441.38527	10553.94294	4453.794	12/06/2015
203.656	443.34639	10393.34619	4477.185	05/06/2015
208.465	442.77028	10665.92332	4508.253	29/05/2015
215.678	433.03897	10887.91558	4527.157	22/05/2015
217.52	443.02758	10971.12471	4494.291	15/05/2015
216.735	433.70114	10887.33663	4458.65	08/05/2015
218.317	422.38721	10559.26372	4479.056	01/05/2015
221.147	425.48761	10722.71685	4536.778	24/04/2015
216.317	426.55331	10449.27758	4351.799	17/04/2015
212.281	428.51952	10389.34899	4422.022	10/04/2015
204.457	419.72998	10143.58797	4316.006	03/04/2015
197.406	415.69427	10200.26979	4332.861	27/03/2015
199.915	402.35734	10514.10162	4458.539	20/03/2015
194.09	396.40532	9926.85228	4314.9	13/03/2015
200.584	390.53926	10408.47933	4399.231	06/03/2015
205.487	383.05789	10725.64328	4440.672	27/02/2015
204.883	383.99696	10650.09982	4443.053	20/02/2015
205.671	385.15657	10585.22083	4384.028	13/02/2015
203.477	373.94058	10443.95713	4228.682	06/02/2015
198.931	378.57309	10137.59865	4148.43	30/01/2015
206.074	367.84807	10261.54421	4278.143	23/01/2015
199.44	368.68953	9922.34903	4142.14	16/01/2015
200.716	372.13081	9844.0264	4213.276	09/01/2015
199.659	371.81965	10056.76572	4230.237	02/01/2015
200.326	376.42773	10278.44142	4314.095	26/12/2014
198.353	373.75338	10224.3663	4281.783	19/12/2014
197.191	376.06395	9901.43986	4199.285	12/12/2014
208.187	379.72742	10512.08732	4311.573	05/12/2014
211.678	375.72224	10502.74941	4337.785	28/11/2014
212.058	379.61873	10565.61411	4251.324	21/11/2014
209.494	378.51227	10420.07817	4224.986	14/11/2014
209.625	379.45986	10407.1056	4160.505	07/11/2014
215.688	381.45948	10470.42446	4158.21	31/10/2014
210.268	378.21827	10267.96682	4042.017	24/10/2014
209.332	383.25514	10157.04285	3815.47	17/10/2014
212.367	383.40378	10183.89416	3870.855	10/10/2014
213.246	393.58892	10422.46136	4027.307	03/10/2014
219.767	396.01888	10800.6044	4053.719	26/09/2014
226.817	397.42379	11146.49326	4100.093	19/09/2014
229.436	397.40731	11074.24316	4069.233	12/09/2014
236.987	392.2005	11179.29724	4089.918	05/09/2014
234.964	395.52359	11309.8734	4082.559	29/08/2014

MSCI E.M	TA-25	FTSE 100	NASDAQ 100	Date
233.189	393.3591	11229.29935	4052.752	22/08/2014
231.274	391.33063	11160.73011	3987.511	15/08/2014
224.985	400.08927	11017.40291	3888.092	08/08/2014
228.545	399.12468	11243.73191	3879.67	01/08/2014
231.989	406.13971	11523.90171	3965.165	25/07/2014
228.125	409.32084	11524.68621	3939.894	18/07/2014
226.069	410.28899	11448.88779	3904.579	11/07/2014
226.688	399.76975	11783.51467	3923.01	04/07/2014
224.303	407.02714	11501.72457	3844.438	27/06/2014
223.749	404.07472	11609.66553	3802.638	20/06/2014
225.023	408.0767	11496.58934	3775.564	13/06/2014
224.096	404.31399	11524.53602	3794.57	06/06/2014
220.049	403.68395	11477.55843	3736.821	30/05/2014
224.08	400.99571	11464.0915	3677.334	23/05/2014
221.579	398.50558	11538.32833	3587.199	16/05/2014
216.44	398.45909	11480.50578	3555.698	09/05/2014
215.083	398.12569	11508.74017	3587.644	02/05/2014
211.722	398.85536	11230.62196	3533.095	25/04/2014
216.403	399.67794	11130.42	3534.532	18/04/2014
217.683	399.47658	10986.25464	3446.845	11/04/2014
214.182	407.44202	11099.88247	3539.376	04/04/2014
210.793	407.92093	11013.61771	3571.485	28/03/2014
200.77	399.48841	10816.7075	3653.069	21/03/2014
198.953	397.82559	10852.61735	3627.87	14/03/2014
204.686	396.05468	11227.61171	3703.404	07/03/2014
204.937	395.63685	11391.26649	3696.098	28/02/2014
204.903	385.38249	11378.53194	3662.604	21/02/2014
204.588	376.98004	11150.23554	3663.878	14/02/2014
200.999	373.08767	10772.29814	3561.907	07/02/2014
201.262	370.74263	10715.5331	3521.922	31/01/2014
204.087	372.22238	10999.16963	3541.481	24/01/2014
208.321	379.56359	11207.56391	3591.246	17/01/2014
208.228	386.14244	11101.35508	3565.082	10/01/2014
210.433	378.37753	11056.47148	3538.731	03/01/2014
214.558	379.18459	11130.83465	3574.02	27/12/2013
212.627	381.78434	10805.72238	3531.189	20/12/2013
212.829	376.46255	10491.98277	3456.401	13/12/2013
215.841	378.57917	10706.60724	3504.258	06/12/2013
219.157	389.08636	10881.66235	3487.82	29/11/2013
218.582	385.42281	10817.03769	3422.016	22/11/2013
217.511	377.873	10778.44634	3422.579	15/11/2013
215.969	373.96197	10735.4844	3366.841	08/11/2013
222.035	370.71004	10722.37993	3379.764	01/11/2013
221.857	365.6203	10864.37372	3383.828	25/10/2013
225.276	365.15272	10710.0365	3353.876	18/10/2013
221.618	367.5937	10338.63461	3233.826	11/10/2013
218.55	364.41156	10349.44178	3242.574	04/10/2013

MSCI E.M	TA-25	FTSE 100	NASDAQ 100	Date
217.824	354.13511	10500.36197	3230.305	27/09/2013
220.793	355.14473	10563.52328	3224.733	20/09/2013
214.75	350.71128	10445.85677	3178.275	13/09/2013
208.879	338.81017	10231.51271	3133.376	06/09/2013
202.367	323.16943	9925.29203	3073.813	30/08/2013
203.611	324.67558	10107.55064	3124.267	23/08/2013
208.711	334.54383	10154.93474	3073.914	16/08/2013
206.846	337.66499	10216.10481	3118.572	09/08/2013
207.21	340.77002	10158.61033	3143.52	02/08/2013
208.863	339.05232	10081.92256	3076.228	26/07/2013
206.06	342.97991	10122.3807	3044.925	19/07/2013
203.923	342.39109	9896.60369	3079.074	12/07/2013
197.819	336.92679	9507.81301	2963.219	05/07/2013
202.328	328.28535	9438.19152	2909.599	28/06/2013
194.245	328.57459	9437.25019	2877.945	21/06/2013
205.736	333.17844	9896.39792	2943.862	14/06/2013
212.59	338.65274	9961.02683	2990.869	07/06/2013
218.236	338.51637	9989.18053	2981.756	31/05/2013
222.417	335.26546	10058.03467	2991.024	24/05/2013
227.097	328.43323	10205.60517	3028.957	17/05/2013
229.132	334.34905	10168.68177	2981.019	10/05/2013
226.976	339.30908	10148.69599	2944.591	03/05/2013
223.609	337.42226	9945.52747	2840.546	26/04/2013
220.488	334.14391	9576.99097	2780.464	19/04/2013
223.092	331.58141	9805.14637	2856.481	12/04/2013
221.517	339.15633	9577.16254	2771.751	05/04/2013
227.875	339.03286	9738.79224	2818.69	29/03/2013
223.994	340.11267	9732.33747	2800.806	22/03/2013
229.938	337.86606	9809.10583	2799.408	15/03/2013
234.787	335.6449	9690.35878	2804.112	08/03/2013
231.824	331.1444	9595.96599	2747.752	01/03/2013
232.288	329.05981	9667.64493	2737.283	22/02/2013
235.554	329.85782	9824.62329	2764.667	15/02/2013
234.7	331.51648	9893.25132	2775.558	08/02/2013
239.166	327.39026	9984.20889	2763.962	01/02/2013
238.936	317.48463	9929.43131	2736.73	25/01/2013
241.115	322.19439	9767.66436	2743.239	18/01/2013
238.909	324.89575	9880.23025	2748.261	11/01/2013
239.816	326.28142	9771.14803	2724.491	04/01/2013
234.319	322.75454	9575.39811	2606.359	28/12/2012
232.259	317.24581	9602.58821	2664.674	21/12/2012
230.974	325.81739	9577.26207	2628.091	14/12/2012
225.77	324.68478	9484.33168	2640.539	07/12/2012
222.143	320.74826	9405.68554	2677.879	30/11/2012
219.81	321.92268	9339.71992	2639.59	23/11/2012
214.76	312.37877	8896.63164	2534.156	16/11/2012
220.416	297.343	9183.59994	2584.098	09/11/2012

MSCI E.M	TA-25	FTSE 100	NASDAQ 100	Date
224.235	310.85027	9409.63276	2656.275	02/11/2012
221.879	314.64207	9341.83499	2665.833	26/10/2012
225.69	312.99061	9437.96715	2678.315	19/10/2012
223.117	318.80467	9312.18229	2720.143	12/10/2012
225.393	316.1168	9496.96198	2811.944	05/10/2012
224.626	317.56921	9275.16539	2799.193	28/09/2012
226.314	304.14045	9511.09295	2861.637	21/09/2012
227.613	291.52069	9606.85288	2855.234	14/09/2012
216.974	286.92074	9282.11033	2825.107	07/09/2012
211.804	276.78625	9060.69184	2772.236	31/08/2012
216.299	277.69435	9145.51327	2778.053	24/08/2012
218.349	276.38764	9184.20258	2780.3	17/08/2012
219.961	272.74666	9164.17529	2722.96	10/08/2012
213.71	277.30028	9050.14813	2676	03/08/2012
211.066	272.54439	8848.22494	2647.03	27/07/2012
210.248	267.5208	8833.15136	2618.04	20/07/2012
208.478	269.65602	8810.83197	2584.97	13/07/2012
213.409	268.57761	8764.61853	2612.29	06/07/2012
211.327	275.67237	8736.67728	2615.72	29/06/2012
207.106	268.10738	8595.29125	2585.53	22/06/2012
208.446	275.68442	8572.6941	2571.23	15/06/2012
203.74	270.89431	8390.13312	2559.21	08/06/2012
201.426	281.71028	8078.07369	2458.83	01/06/2012
203.028	273.05405	8372.46835	2527.05	25/05/2012
204.338	272.76078	8322.83979	2478.53	18/05/2012
219.025	282.35755	8968.22395	2615.98	11/05/2012
228.84	297.77824	9132.92199	2637.92	04/05/2012
230.094	308.83388	9391.8475	2741.34	27/04/2012
231.654	309.92165	9307.0145	2676.04	20/04/2012
234.132	306.67819	8965.99972	2698.99	13/04/2012
235.102	300.82196	9058.28002	2762.5	06/04/2012
237.764	305.94602	9224.32871	2755.27	30/03/2012
238.278	301.13241	9291.12516	2728.55	23/03/2012
244.436	297.7371	9441.12703	2712.78	16/03/2012
243.565	294.24571	9230.40719	2646.85	09/03/2012
249.779	283.90838	9375.05199	2641.58	02/03/2012
246.683	288.61636	9419.64464	2604.21	24/02/2012
245.576	292.43086	9350.08756	2584.24	17/02/2012
242.288	294.49492	9214.58827	2547.32	10/02/2012
243.743	300.91595	9331.95182	2529.17	03/02/2012
235.349	301.37616	9008.39695	2461.77	27/01/2012
229.837	301.33572	8902.73925	2437.02	20/01/2012
219.439	300.49967	8621.24109	2371.98	13/01/2012
212.53	294.50678	8711.80683	2356.17	06/01/2012
208.842	289.27838	8642.04872	2277.83	30/12/2011
211.845	285.08141	8616.35041	2287.57	23/12/2011
205.976	288.14383	8349.83802	2238.18	16/12/2011

MSCI E.M	TA-25	FTSE 100	NASDAQ 100	Date
213.28	287.47174	8648.79022	2318.68	09/12/2011
219.423	283.59201	8655.46494	2302.04	02/12/2011
200.12	290.20699	7972.15359	2150.88	25/11/2011
212.905	268.44285	8469.69105	2253.95	18/11/2011
220.985	296.0515	8906.43463	2355.78	11/11/2011
224.815	296.63886	8872.19748	2356.32	04/11/2011
229.175	302.50971	9194.29215	2401.29	28/10/2011
209.444	323.79738	8742.87043	2335.93	21/10/2011
211.829	307.56712	8634.1154	2371.94	14/10/2011
200.976	294.36364	8252.09025	2202.76	07/10/2011
200.844	282.78388	8025.04547	2139.18	30/09/2011
195.926	290.19655	7824.67477	2206.86	23/09/2011
221.803	279.53989	8477.79332	2306.09	16/09/2011
224.76	288.3181	8279.82111	2163.66	09/09/2011
230.813	287.61095	8580.49709	2167.83	02/09/2011
221.464	316.61074	8383.31514	2161.97	26/08/2011
219.772	301.37559	8337.92073	2038.22	19/08/2011
223.191	298.96433	8657.81647	2182.05	12/08/2011
235.347	301.27714	8588.27362	2194.38	05/08/2011
256.424	330.36613	9556.10163	2362.81	29/07/2011
259.531	359.47278	9680.61115	2429.5	22/07/2011
254.949	371.51048	9435.17369	2356.67	15/07/2011
261.916	365.89573	9603.49892	2405.89	08/07/2011
261.071	370.52632	9629.1378	2361.39	01/07/2011
252.618	359.88885	9103.24759	2217.06	24/06/2011
250.212	350.5804	9237.05743	2192.96	17/06/2011
255.439	348.6077	9367.69494	2221.09	10/06/2011
261.14	360.03838	9616.85354	2292.31	03/06/2011
260.091	361.98155	9791.41516	2336.09	27/05/2011
258.175	355.54183	9662.13269	2351.43	20/05/2011
259.291	370.82151	9588.05785	2379.24	13/05/2011
264.135	368.8	9794.73071	2383.18	06/05/2011
273.567	373.01481	10099.09946	2404.08	29/04/2011
273.703	386.99953	9957.87886	2377.3	22/04/2011
268.537	394.42991	9781.89033	2307.58	15/04/2011
275.181	388.08123	9899.33453	2321.18	08/04/2011
271.16	381.82846	9683.78397	2342.92	01/04/2011
261.717	380.05351	9457.14768	2316.36	25/03/2011
251.904	359.67416	9284.52749	2221.07	18/03/2011
253.466	356.2507	9360.26103	2299.26	11/03/2011
260.254	353.23727	9731.98782	2359.96	04/03/2011
252.067	351.84417	9661.33219	2346.29	25/02/2011
255.809	347.92903	9874.51805	2392.47	18/02/2011
249.954	369.01576	9704.27758	2379.15	11/02/2011
258.285	354.57243	9652.78292	2338.2	04/02/2011
256.497	350.72487	9318.44281	2270.51	28/01/2011
258.903	365.64678	9426.33488	2268.32	21/01/2011

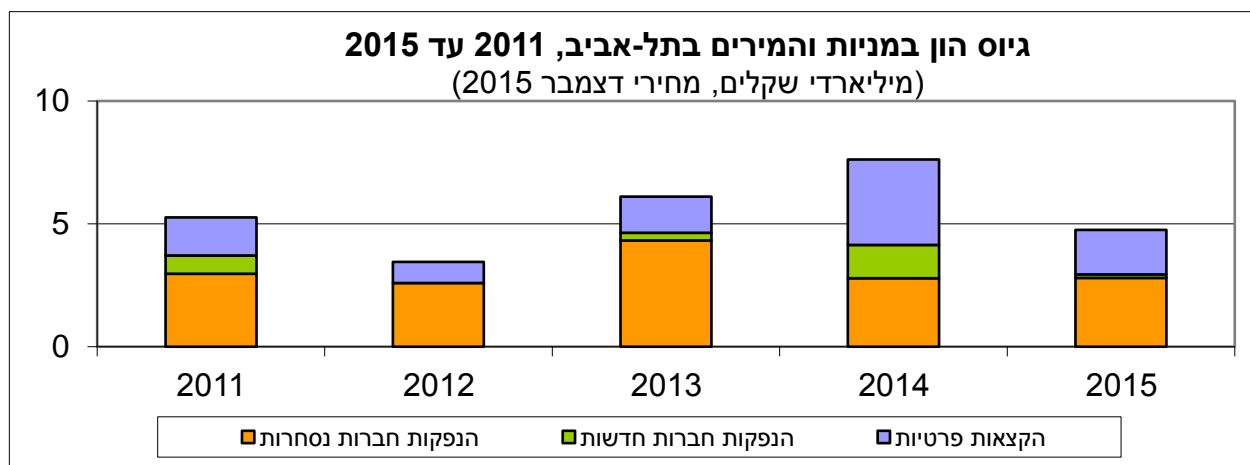
MSCI E.M	TA-25	FTSE 100	NASDAQ 100	Date
263.794	369.85953	9532.48729	2323.43	14/01/2011
260.024	375.83209	9302.64111	2276.7	07/01/2011
261.33	374.15353	9198.59636	2217.86	31/12/2010
255.565	374.38329	9275.36879	2230.27	24/12/2010
252.73	363.52371	9090.64335	2218.29	17/12/2010
252.049	363.40317	9182.13613	2215.34	10/12/2010
253.555	358.15699	9041.98434	2191.17	03/12/2010
244.236	347.00091	8849.97474	2153.91	26/11/2010
251.418	345.96328	9151.31665	2135.27	19/11/2010
254.001	346.40618	9349.77181	2137.95	12/11/2010
261.781	339.04179	9523.94251	2186.71	05/11/2010
250.167	353.3486	9089.90402	2124.45	29/10/2010
249.527	349.82239	9005.33903	2104.21	22/10/2010
254.116	351.88771	9136.79893	2097.73	15/10/2010
249.564	350.8961	9023.32197	2027.03	08/10/2010
246.04	338.29681	8848.52694	1996.6	01/10/2010
238.841	334.06545	8857.91503	2023.84	24/09/2010
235.202	330.51172	8611.36019	1955.83	17/09/2010
230.347	314.80588	8454.3704	1892.34	10/09/2010
228.555	309.28058	8378.34937	1870.31	03/09/2010
220.869	305.92044	8071.26074	1791.64	27/08/2010
224.557	298.68973	8069.82809	1825.75	20/08/2010
223.446	306.64504	8229.15876	1818.8	13/08/2010
230.921	300.49544	8501.42959	1902.88	06/08/2010
226.455	304.42497	8252.46242	1864	30/07/2010
224.126	295.70424	8183.02877	1875.38	23/07/2010
216.736	289.5444	7892.52476	1803.48	16/07/2010
217.877	287.44245	7730.72085	1814.79	09/07/2010
209.795	281.44524	7348.57466	1728.34	02/07/2010
216.641	272.57928	7565.1635	1838.52	25/06/2010
217.831	283.3437	7772.81822	1913.48	18/06/2010
210.16	289.12691	7495.59814	1847.15	11/06/2010
208.906	283.44983	7433.2126	1832.04	04/06/2010
209.163	284.59025	7518.55417	1852.39	28/05/2010
202.857	287.58565	7305.80824	1822.77	21/05/2010
219.663	286.76126	7676.39315	1907.1	14/05/2010
212.271	307.73454	7571.82359	1849.44	07/05/2010
233.155	300.08156	8486.53784	2000.63	30/04/2010
233.696	312.67087	8789.80916	2055.33	23/04/2010
235.154	320.97124	8843.97515	2012.84	16/04/2010
238.194	328.55868	8868.26494	1994.43	09/04/2010
234.73	328.19388	8774.17071	1959.56	02/04/2010
226.415	334.31824	8489.5156	1952.63	26/03/2010
228.439	329.13659	8493.26056	1932.43	19/03/2010
227.112	325.29988	8531.86064	1924.43	12/03/2010
223.204	324.84555	8464.59686	1888.56	05/03/2010
214.738	319.35211	8158.1467	1818.68	26/02/2010

MSCI E.M	TA-25	FTSE 100	NASDAQ 100	Date
213.765	305.92534	8281.58743	1823.32	19/02/2010
211.627	311.29622	8058.21946	1779.11	12/02/2010
206	304.33013	7908.19347	1746.12	05/02/2010
214.409	302.95436	8307.85826	1741.04	29/01/2010
220.989	304.053	8555.31415	1794.82	22/01/2010
230.178	310.14197	8862.79429	1864.52	15/01/2010
232.562	310.82656	8857.5515	1892.59	08/01/2010
226.256	313.29214	8740.71843	1860.31	01/01/2010
223.097	302.22234	8616.8442	1869.84	25/12/2009
217.336	301.25624	8369.98228	1807.36	18/12/2009
222.375	290.64949	8546.89402	1792.06	11/12/2009
224.79	297.02527	8784.02272	1791.91	04/12/2009
215.302	295.40745	8650.73331	1765.46	27/11/2009
221.39	283.72913	8657.47478	1764.39	20/11/2009
221.103	280.42643	8846.01368	1788.61	13/11/2009
214.566	278.93457	8540.00119	1730.76	06/11/2009
210.261	270.57547	8293.23988	1667.13	30/10/2009
223.223	272.90882	8557.44672	1753.63	23/10/2009
222.955	282.69622	8485.00474	1739.32	16/10/2009
217.401	281.33153	8191.88788	1727.76	09/10/2009
206.731	277.08417	7928.54122	1662.49	02/10/2009
208.302	268.05629	8108.65041	1694.15	25/09/2009
211.483	265.65024	8415.25767	1725.24	18/09/2009
205.28	260.28822	8355.12314	1685.46	11/09/2009
195.525	254.94331	7951.93662	1638.07	04/09/2009
195.301	257.20159	7998.5615	1643.24	28/08/2009
193.916	254.89384	7999.11784	1637.78	21/08/2009
195.71	248.71116	7794.07835	1611.58	14/08/2009
196.052	252.67598	7895.55427	1619.49	07/08/2009
193.346	251.09946	7694.11763	1603.36	31/07/2009
188.369	248.76727	7520.74299	1599.06	24/07/2009
178.453	237.40664	7171.65638	1527.26	17/07/2009
167.698	225.40464	6681.8881	1419.84	10/07/2009
175.133	214.60546	6916.15038	1446.28	03/07/2009
173.951	222.34915	7014.20605	1480.2	26/06/2009
171.469	211.83123	7158.61619	1471.23	19/06/2009
180.91	210.98049	7324.77587	1489.97	12/06/2009
179.921	224.73066	7115.45563	1493.21	05/06/2009
176.648	224.63528	7136.74018	1435.57	29/05/2009
170.575	218.1738	6948.66868	1363.17	22/05/2009
162.019	215.65163	6602.17002	1355.11	15/05/2009
166.14	199.90564	6746.67984	1394.16	08/05/2009
150.494	202.99636	6313.91168	1396.62	01/05/2009
147.12	195.26923	6109.72124	1373.28	24/04/2009
147.073	183.41592	6048.74919	1353.92	17/04/2009
144.939	189.67966	5828.56604	1340.28	10/04/2009
139.996	182.91898	5973.58269	1316.16	03/04/2009

MSCI E.M	TA-25	FTSE 100	NASDAQ 100	Date
133.691	183.89367	5572.23656	1251.47	27/03/2009
124.308	178.00603	5560.98838	1187.18	20/03/2009
118.194	167.13204	5247.26918	1168.52	13/03/2009
109.054	155.39403	4982.21308	1064.7	06/03/2009
112.072	150.68205	5495.03025	1116.99	27/02/2009
112.882	159.46127	5602.19101	1172.71	20/02/2009
125.213	166.22812	6027.14395	1236.85	13/02/2009
125.839	169.30274	6345.10078	1277.49	06/02/2009
120.175	168.67523	6001.20957	1180.25	30/01/2009
115.342	162.95757	5553.0996	1175.89	23/01/2009
122.87	161.61045	6079.59005	1198.14	16/01/2009
130.899	171.95717	6744.87641	1223.01	09/01/2009
132.763	174.40824	6596.80458	1263.7	02/01/2009
126.131	176.57221	6190.37555	1185.44	26/12/2008
133.577	164.21311	6369.09216	1217.19	19/12/2008
126.201	184.85891	6391.8468	1206.65	12/12/2008
114.229	179.98609	5910.46062	1177.87	05/12/2008
120.223	165.27128	6594.95902	1185.75	28/11/2008

גרף 3 - גיוס הון במניות והמירים
(מיליארדי שקלים, מחירי דצמבר 2015)

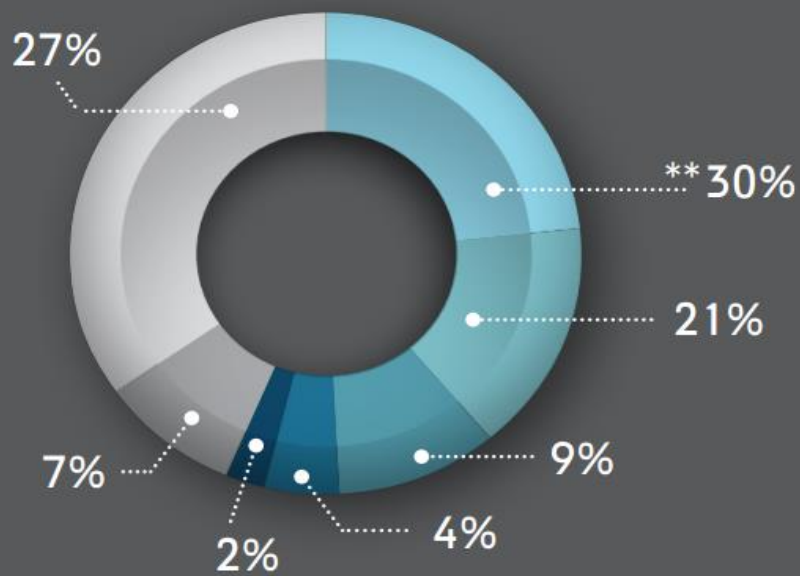
התקופה	הנפקות חברות חדשות	הנפקות חברות נסחרות	הקצאות פרטיות	סה"כ
2011	0.7	3.0	1.5	5.3
2012	0.0	2.6	0.9	3.5
2013	0.3	4.3	1.5	6.1
2014	1.4	2.8	3.5	7.6
2015	0.1	2.8	1.8	4.7



גרף 4 - נתונים לגרף התפלגות מחזיקי המניות בבורסה, 2015

קבוצת על	% אחזקות
בעלי עניין	34%
"כמות צפה"	66%

קבוצה	% אחזקות
ישראלים	27%
תושבי חוץ	7%
ציבור ומוסדיים זרים	30%
ציבור ישראלי	21%
קופ"ג ופנסיה	9%
חברות ביטוח	4%
קרנות נאמנות	2%



אומדן התפלגות מחזיקי המניות
בחברות הבורסאיות, 2015*

בעלי עניין (34%)

- ישראלים (27%)
- זרים (7%)

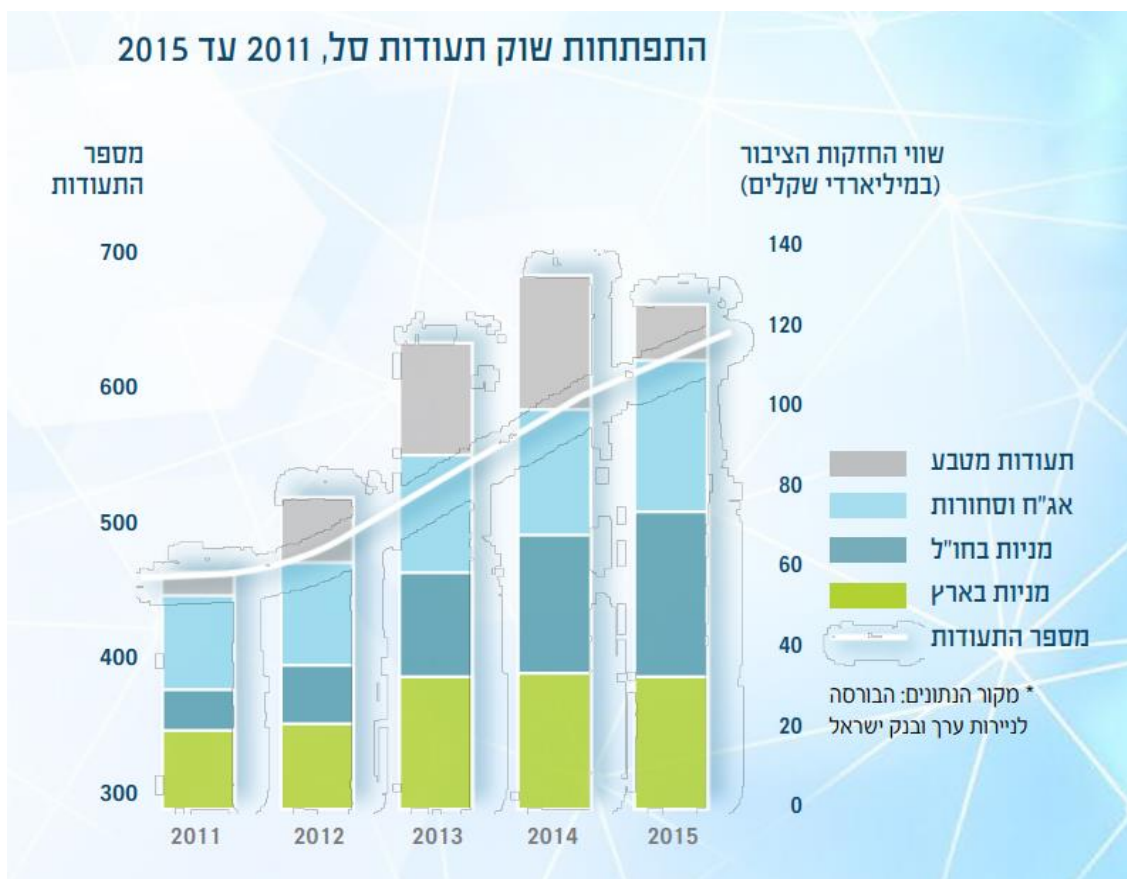
כמות צפה (66%)

- ציבור ומוסדיים זרים (**30%)
- ציבור ישראלי (21%)
- קופ"ג ופנסיה (9%)
- חברות ביטוח (4%)
- קרנות נאמנות (2%)

* ללא "מיילך" שביצעה רישום כפול והחלה להסחר גם בת"א בנובמבר 2015
 ** מזה: 20% החזקות במניות הדואליות בחו"ל
 מקור הנתונים: הבורסה לניירות ערך ובנק ישראל

גרף 5 - התפתחות שוק תעודות הסל 2011-2015

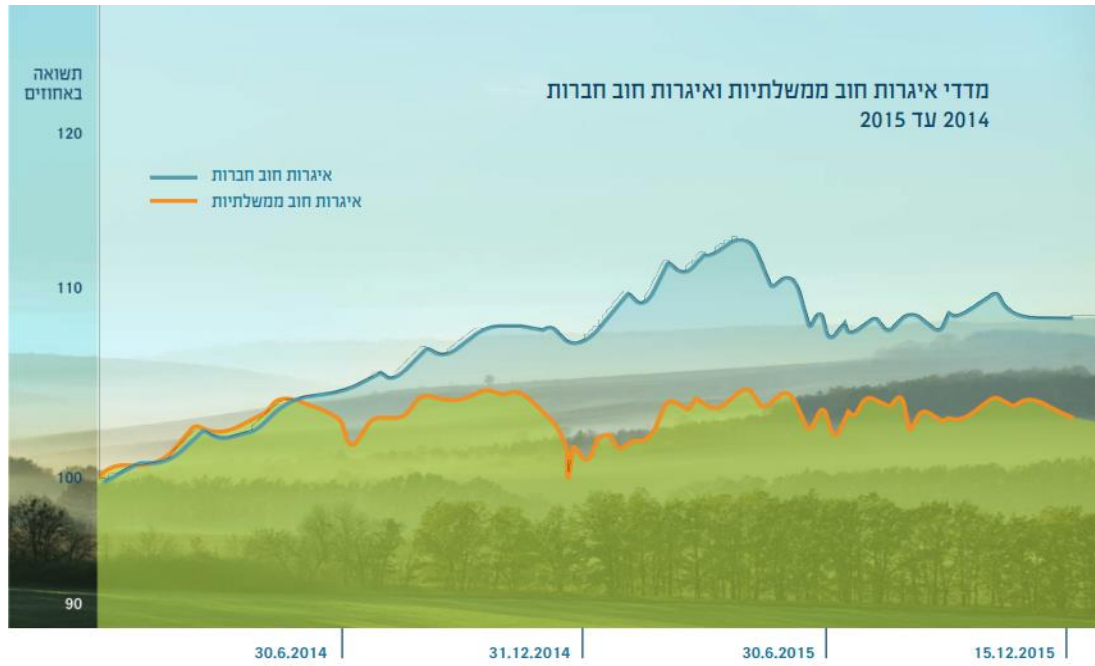
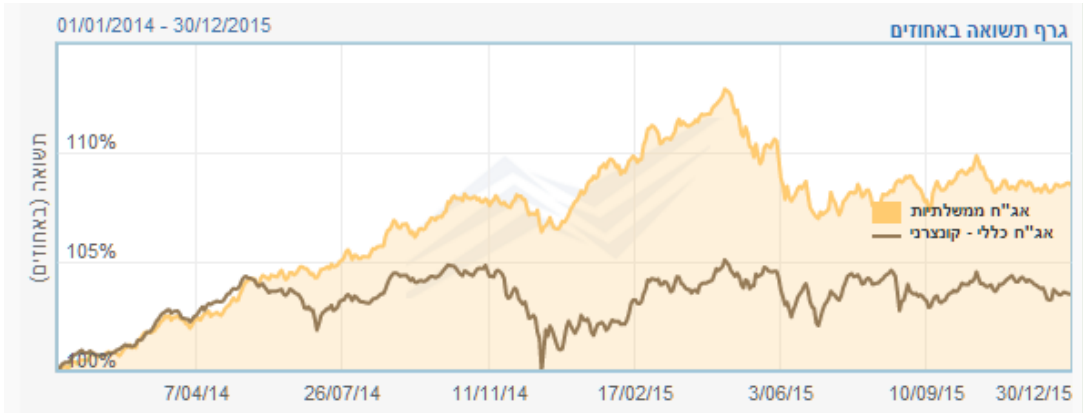
מספר תעודות סל	שווי החזקות הציבור במיליארדי שקלים				שנה
	תעודות מטבע	אג"ח וסחורות	מניות בחו"ל	מזה: מניות מקומי	
461	7.5	20.8	9.5	18.9	2011
468	13.5	23.6	13.1	21.7	2012
530	24.7	29.9	26.6	32.3	2013
591	26.5	32.5	39.9	30.7	2014
640	11.6	35.2	45.4	31.1	2015



גרף 6 - מדדי אג"ח ממשלתי ואג"ח חברות 2014-2015

תאריך	מדד אג"ח ממשלתי	מדד אג"ח חברות
29/12/2013	314.32	287.02
05/01/2014	313.47	286.83
12/01/2014	313.54	288.02
19/01/2014	314.29	289.15
26/01/2014	314.77	289.51
02/02/2014	315.35	289.16
09/02/2014	315.52	289.20
16/02/2014	315.57	289.72
23/02/2014	316.43	290.31
02/03/2014	317.19	290.81
09/03/2014	318.58	292.09
16/03/2014	319.65	293.88
23/03/2014	320.73	294.85
30/03/2014	320.71	294.62
06/04/2014	319.75	293.76
13/04/2014	320.49	294.71
20/04/2014	321.42	295.47
27/04/2014	321.10	295.91
04/05/2014	321.43	296.25
11/05/2014	322.66	297.29
18/05/2014	323.72	298.12
25/05/2014	325.98	299.23
01/06/2014	326.03	298.44
08/06/2014	326.37	297.63
15/06/2014	326.75	297.51
22/06/2014	326.79	297.35
29/06/2014	327.29	297.19
06/07/2014	327.55	295.43
13/07/2014	326.89	293.76
20/07/2014	327.89	295.13
27/07/2014	328.38	295.58
03/08/2014	329.73	296.64
10/08/2014	329.39	296.49
17/08/2014	329.53	296.01
24/08/2014	330.75	296.75
31/08/2014	332.74	298.44
07/09/2014	334.02	299.70
14/09/2014	333.48	299.28
21/09/2014	332.97	298.76
28/09/2014	333.97	299.02
05/10/2014	334.95	299.42
12/10/2014	335.56	300.25
19/10/2014	337.44	300.86
26/10/2014	337.77	300.09
02/11/2014	337.96	299.82
09/11/2014	337.57	300.35
16/11/2014	337.35	299.85

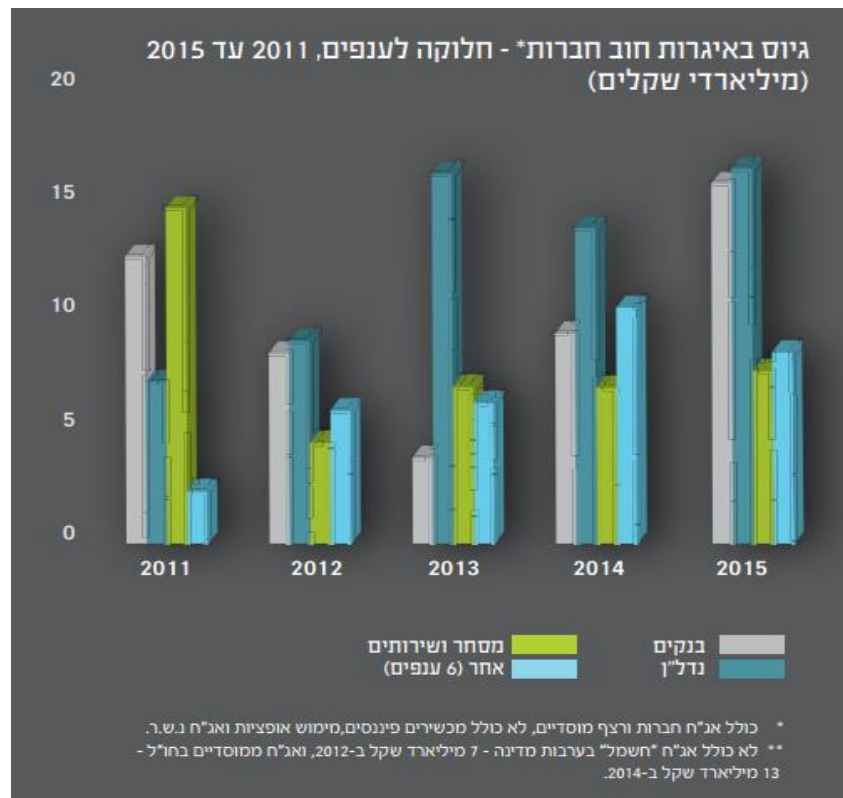
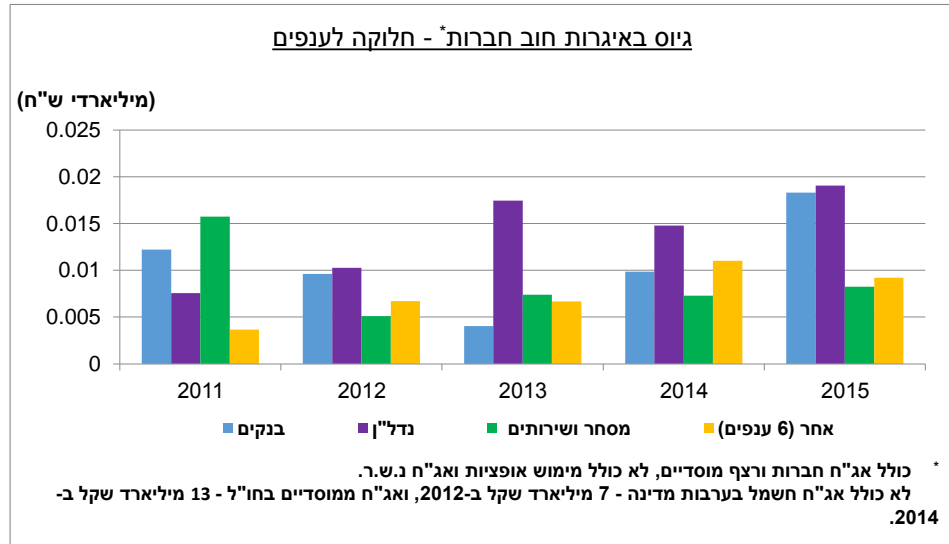
תאריך	מדד אג"ח ממשלתי	מדד אג"ח חברות
23/11/2014	337.43	299.84
30/11/2014	336.91	297.12
07/12/2014	337.93	296.42
14/12/2014	335.69	294.25
21/12/2014	334.17	290.49
28/12/2014	334.09	291.85
04/01/2015	334.18	290.78
11/01/2015	336.62	292.67
18/01/2015	338.78	293.73
25/01/2015	340.62	292.53
01/02/2015	342.46	292.93
08/02/2015	342.83	293.50
15/02/2015	341.97	293.55
22/02/2015	343.39	296.06
01/03/2015	346.09	297.74
08/03/2015	347.74	299.04
15/03/2015	346.06	298.43
22/03/2015	347.18	298.22
29/03/2015	348.53	298.37
05/04/2015	348.54	297.50
12/04/2015	349.69	298.45
19/04/2015	350.51	299.30
26/04/2015	352.01	300.45
03/05/2015	352.62	300.75
10/05/2015	348.60	298.98
17/05/2015	345.81	298.38
24/05/2015	344.08	299.82
31/05/2015	345.39	300.17
07/06/2015	343.15	298.71
14/06/2015	338.08	295.19
21/06/2015	339.15	296.98
28/06/2015	337.29	296.56
05/07/2015	335.40	294.18
12/07/2015	337.14	296.84
19/07/2015	336.52	297.27
26/07/2015	338.49	299.53
02/08/2015	338.78	298.93
09/08/2015	337.94	298.80
16/08/2015	337.48	298.93
23/08/2015	338.88	299.81
30/08/2015	340.37	296.39
06/09/2015	340.46	297.48
13/09/2015	338.33	296.66
20/09/2015	336.24	295.42
27/09/2015	339.37	296.61
04/10/2015	339.14	296.10
11/10/2015	339.65	296.80
18/10/2015	340.72	297.56
25/10/2015	341.62	298.48
01/11/2015	342.75	299.10
08/11/2015	340.90	298.25
15/11/2015	339.09	297.94
22/11/2015	339.72	299.06
29/11/2015	339.70	299.00
06/12/2015	339.76	298.82
13/12/2015	338.97	298.05



גרף 8 - גיוס הון באיגרות חוב חברות בחלוקה לענפים *, 2011-2015
במיליוני שקלים

ענפים עיקריים	2011	2012	2013	2014	2015
בנקים	12.24	9.625	4.04	9.86	18.315
נדל"ן	7.564	10.26	17.46	14.79	19.075
מסחר ושירותים	15.75	5.1	7.41	7.3	8.25
אחר (6 ענפים)	3.672	6.71	6.67	11.04	9.21

* כולל אג"ח חברות ורצף מוסדיים, לא כולל מימוש אופציות ואג"ח נ.ש.ר.
לא כולל אג"ח חשמל בערבות מדינה - 7 מיליארד שקל ב-2012, ואג"ח ממוסדיים בחו"ל - 13 מיליארד שקל ב-2014.



הנהלת הבורסה

שם עובד	מחלקה	תפקיד
מר יוסי ביינארט	מטה ומזכירות החברה	מנכ"ל הבורסה
גב' גל לנדאו יערי	ניהול סיכונים	משנה למנכ"ל הבורסה ו-Chief Operating Officer
עו"ד איה בן דוד אשבל	מחלקה משפטית	סמנכ"לית בכירה, יועצת המשפטית ומנהלת המחלקה המשפטית
מר אלדד הרשטיג	מיחשוב ותפעול	סמנכ"ל בכיר, מנהל מחלקת טכנולוגיות מידע ותפעול
מר דוד דרעי	מינהל בינוי וכספים	סמנכ"ל בכיר, מנהל מחלקת כספים ומנהל
גב' חני שיטרית בך	מחלקה כלכלית	סמנכ"ל בכיר, מנהלת המחלקה הכלכלית
מר יגאל ברקת	שיווק ודוברות	סמנכ"ל בכיר, מנהל מחלקת שיווק, דוברות ומכירות
גב' עדי ברקן	מחלקת הסליקה	סמנכ"ל בכיר, מנהלת מחלקת הסליקה
מר רובי גולדנברג	מחלקת מסחר נגזרים ומדדים	סמנכ"ל בכיר, מנהל מחלקת מסחר, נגזרים ומדדים
עו"ד שריה אורגד	אסטרטגיה ופיתוח עסקי	סמנכ"ל בכיר, פיתוח עסקי ואסטרטגיה

חברי הבורסה

בנקים

- Barclays Bank PLC
- Citibank, N.A
- HSBC Bank PLC
- בנק אגוד לישראל בע"מ
- בנק אוצר החייל בע"מ
- בנק דיסקונט לישראל בע"מ
- בנק הפועלים בע"מ
- בנק ירושלים בע"מ
- בנק ישראל
- בנק לאומי לישראל בע"מ
- בנק מזרחי טפחות בע"מ
- בנק מסד בע"מ
- בנק מרכנתיל דיסקונט בע"מ
- הבנק הבינלאומי הראשון לישראל בע"מ

חברים שאינם בנקים

- אי-ברוקר מסחר וניירות ערך בע"מ
- אקסלנס נשואה שירותי בורסה בע"מ
- דויטשה ניירות ערך ישראל בע"מ
- יו.בי.אס. ניירות ערך ישראל בע"מ
- מיטב דש טרייד בע"מ
- סיטיגרופ מוצרים פיננסיים ישראל בע"מ
- פועלים סהר בע"מ
- פסגות ניירות ערך בע"מ
- שרותי בורסה והשקעות בישראל אי.בי.אי. בע"מ
- Merrill Lynch International
- (חבר רחוק)

דירקטורים

דירקטורים נבחרים

- מר אמנון נויבך - יו"ר - הבורסה לניירות ערך
- מר אפרים אברהם - בנק אגוד לישראל בע"מ (ממלא מקום: גב' נטע אברהמוב-ביטן)
- מר ג'וליאן אסוס - שרותי בורסה והשקעות בישראל אי.בי.אי. בע"מ
- מר איתי בן זאב - בנק לאומי לישראל בע"מ (ממלא מקום: גב' עינת סקורניק)
- מר ברק סורני - פסגות ניירות ערך בע"מ
- מר יורם סירקיס - הבנק הבינלאומי הראשון לישראל בע"מ (ממלא מקום: גב' יעל מולקנדוב)
- מר דן קולר – בנק הפועלים בע"מ (ממלא מקום: גב' רונית מאירי הראל)
- מר עדי שחף – בנק מזרחי טפחות בע"מ (ממלא מקום: מר אייל קליין)

דירקטורים חיצוניים

- מר אנדרו אביר – בנק ישראל (ממלא מקום: מר טל ביבר)
- גב' גתית גוברמן
- מר יואב גפני – משרד האוצר
- פרופ' דן וייס, רו"ח
- מר יצחק חלמיש
- גב' ברכה ליטבק
- מר יואב שלוש